

### 3. การขับเคลื่อนธุรกิจเพื่อความยั่งยืน

#### 3.1 นโยบายและเป้าหมายการจัดการด้านความยั่งยืน

##### นโยบายด้านความยั่งยืน

นโยบายด้านความยั่งยืน : มี

นโยบายและกลยุทธ์ด้านความยั่งยืน (GRI 1, 103)

บริษัท ซีพีแอลล์ กรุ๊ป จำกัด (มหาชน) ได้จัดทำนโยบายเพื่อการพัฒนาอย่างยั่งยืน โดยมีแนวปฏิบัติสอดคล้องไปกับข้อกำหนดต่าง ๆ ทั้งด้านเศรษฐกิจ ด้านสังคม และด้านสิ่งแวดล้อม รวมถึง เป้าหมายการพัฒนาอย่างยั่งยืน (Sustainability Development) ขององค์การสหประชาชาติ และเพื่อให้สอดคล้องกับวิสัยทัศน์ของบริษัท

##### 1. วิสัยทัศน์และเป้าหมาย

• บริษัทตระหนักและมุ่งมั่นในการพัฒนาธุรกิจอย่างยั่งยืน ทั้งด้านสิ่งแวดล้อม ด้านสังคม และด้านบรรษัทภิบาล โดยคำนึงถึงผู้มีส่วนได้เสียทุกกลุ่ม เพื่อเติบโตร่วมกันอย่างยั่งยืน

##### 2. แนวปฏิบัติหรือแนวทางการจัดการ

• บริษัทกำหนดนโยบายและแนวทางปฏิบัติด้านการพัฒนาที่ยั่งยืนไว้เป็นลายลักษณ์อักษร และได้ประกาศให้พนักงานและผู้มีส่วนได้เสียทุกหน่วยงานได้รับทราบและยึดถือปฏิบัติ เมื่อวันที่ 7 ธันวาคม 2565 โดยที่ประชุมคณะกรรมการบริษัทได้พิจารณาเห็นชอบและอนุมัติในหลักการและแนวปฏิบัติ ซึ่งครอบคลุม เพื่อให้ครอบคลุม ประเด็นด้านความยั่งยืนที่เกี่ยวข้องกับการดำเนินธุรกิจของบริษัททั้งธุรกิจในปัจจุบันและธุรกิจที่อาจเกิดขึ้นตามกลยุทธ์ทั้งภายในประเทศและต่างประเทศ บริษัทกำหนดกระบวนการในการดำเนินธุรกิจอย่างยั่งยืน โดยคำนึงถึงบทบาทความรับผิดชอบของธุรกิจที่มีต่อผู้มีส่วนได้เสียตลอดห่วงโซ่คุณค่าธุรกิจ และมีแนวทางการบริหารจัดการประเด็นสำคัญในการขับเคลื่อนการบริหารจัดการธุรกิจสู่ความยั่งยืนอย่างเป็นรูปธรรม

##### แบ่งเป็นกระบวนการหลักได้ 5 กระบวนการ ดังนี้

กระบวนการที่ 1 : การวิเคราะห์บริบทความสัมพันธ์ระหว่างธุรกิจและผู้มีส่วนได้เสีย และประเด็นที่เกี่ยวข้องเพื่อ กำหนดประเด็นสำคัญด้านความยั่งยืนขององค์กร (Materiality)

กระบวนการที่ 2 : การกำหนดนโยบายด้านความยั่งยืนขององค์กร (Policy)

กระบวนการที่ 3 : การกำหนดกลยุทธ์ด้านความยั่งยืนขององค์กร (Strategy)

กระบวนการที่ 4 : การขับเคลื่อนความยั่งยืนไปสู่การปฏิบัติ (Implementation)

กระบวนการที่ 5 : การเปิดเผยข้อมูลด้านความยั่งยืน (Disclosure)

##### ด้านสิ่งแวดล้อม

บริษัทตระหนักดีว่าการดำเนินธุรกิจอย่างยั่งยืน ต้องมีความรับผิดชอบต่อและคำนึงผลกระทบต่อทางด้านสิ่งแวดล้อมที่เกิดจาก การดำเนินธุรกิจของบริษัท รวมทั้งผลกระทบต่อทางด้านสิ่งแวดล้อมที่อาจกระทบต่อการดำเนินธุรกิจของบริษัท จึงกำหนดแนวทาง บริหารจัดการทางด้านสิ่งแวดล้อมอย่างจริงจัง ทั้งนี้สอดคล้องไปกับข้อกำหนดจากลูกค้าของบริษัท ซึ่งเป็นลูกค้าระดับ Global Brand ซึ่งต้องผ่านการตรวจด้านสิ่งแวดล้อมอย่างเข้มข้นเฉพาะด้านจากผู้ตรวจสอบโรงงานระดับสากล และมีมาตรฐานด้านสิ่งแวดล้อมสูงกว่า เพื่อให้ได้รับรองตามมาตรฐานด้านสิ่งแวดล้อมต่าง ๆ บริษัทจึงได้ดำเนินการดังนี้

• **การบริหารจัดการพลังงาน** กำหนดแนวทางการบริหารจัดการพลังงานไฟฟ้า และน้ำมัน เชื้อเพลิง สำหรับธุรกิจ ตั้งแต่กระบวนการจัดหาพลังงาน เช่น การไฟฟ้านครหลวงหรือพลังงานทดแทน ซึ่งมีผลกระทบต่อสิ่งแวดล้อมน้อยกว่าพลังงานฟอสซิล และการใช้พลังงานอย่างรู้คุณค่าเพื่อให้เกิดประสิทธิภาพสูงสุด เช่น การประหยัดพลังงาน การลดการสูญเสียพลังงาน และการนำพลังงานกลับมาใช้ใหม่

• **การบริหารจัดการน้ำ** กำหนดแนวทางการบริหารจัดการน้ำสำหรับธุรกิจ ตั้งแต่กระบวนการจัดหาน้ำ เช่น การอนุรักษ์และพัฒนาแหล่งต้นน้ำ การเข้าถึงแหล่งน้ำคุณภาพอย่างมีธรรมภิบาลและคำนึงถึงหลักสิทธิมนุษยชนและสิทธิชุมชน กระบวนการใช้น้ำอย่างรู้คุณค่าเพื่อให้เกิดประสิทธิภาพสูงสุด เช่น การประหยัดน้ำ การลดการสูญเสียน้ำ และการนำกลับมาใช้ซ้ำ ไปจนถึงกระบวนการบำบัดน้ำเสียอย่างมีประสิทธิภาพ

• **การขับเคลื่อนเศรษฐกิจหมุนเวียน** กำหนดแนวทางการบริหารจัดการขยะ ของเสีย และมลพิษ สำหรับธุรกิจ ตั้งแต่กระบวนการลดปริมาณขยะและของเสีย เช่น การลดการสร้างขยะ การคัดแยกขยะเพื่อนำกลับไปใช้ซ้ำหรือรีไซเคิล การปรับปรุงแบบของผลิตภัณฑ์ บรรจุภัณฑ์หรือโมเดลธุรกิจให้เกิดระบบเศรษฐกิจหมุนเวียน) กระบวนการจัดการขยะ ของเสีย และมลพิษอย่างเหมาะสม เช่น การกำจัดกากของเสียอุตสาหกรรม การควบคุมมลพิษที่แหล่งกำเนิด ไปจนถึงกระบวนการระดมทุน รัฐบาลและทางออกเรื่องปัญหาขยะและมลพิษเพื่อสร้างจิตสำนึก และเปลี่ยนแปลงพฤติกรรมของผู้บริโภค

• **การบริหารจัดการก๊าซเรือนกระจก** กำหนดแนวทางการบริหารจัดการก๊าซเรือนกระจก ตั้งแต่ กระบวนการจัดทำคาร์บอนฟุตพริ้นท์ (Carbon Footprint) กระบวนการลดปริมาณการปล่อยก๊าซเรือนกระจกทั้งทางตรงและทางอ้อม ไปจนถึงกระบวนการซื้อขายคาร์บอนและการซื้อขายคาร์บอนเครดิต

• **การตรวจสอบคุณภาพสิ่งแวดล้อม** กำหนดแนวทางการตรวจสอบคุณภาพสิ่งแวดล้อม โดยจัดให้มีการจ้างบุคคลภายนอกเพื่อทำการตรวจสอบคุณภาพสิ่งแวดล้อมอยู่เสมอ ได้แก่ การตรวจสอบปริมาณฝุ่นละออง การตรวจสอบระดับความดัง ของเสียง ระดับความร้อน และระดับความเพียงพอของแสงสว่างภายในโรงงาน รวมทั้งการตรวจสอบคุณภาพของน้ำและอากาศ และจัดทำเป็นรายงานการตรวจคุณภาพสิ่งแวดล้อมให้แก่กลุ่มบริษัท

ในปีที่ผ่านมาบริษัทฯ ไม่ได้รับข้อร้องเรียน หรือเหตุการณ์ที่สร้างผลกระทบต่อด้านสิ่งแวดล้อม อีกทั้งยังกำหนดนโยบายสิ่งแวดล้อมไว้เป็นลายลักษณ์อักษร และมีการทบทวนอย่างน้อยปีละ 1 ครั้ง และเปิดเผยไว้ที่หน้า website บริษัท ที่ [นโยบายสิ่งแวดล้อม ปี 2568.pdf](#)

##### ด้านสังคม

บริษัทตระหนักว่าการดำเนินธุรกิจมีความเกี่ยวข้องกับ “ผู้มีส่วนได้เสีย” ตลอดทุกระบวนการ เช่น พนักงานเป็นผู้ขับเคลื่อนทำให้ธุรกิจเติบโต ลูกค้าเป็นผู้ทำให้การมีอยู่ของธุรกิจมีความหมาย คู่ค้า คือ คนหรือองค์กรที่ธุรกิจขายด้วย ชุมชนและสังคม คือ กลุ่มผู้มีส่วนได้เสียที่มีบทบาทสำคัญในการยอมรับให้ธุรกิจดำเนินงานได้ จึงได้กำหนดหลักการสำคัญในการดำเนินธุรกิจ สำหรับระดับต้นตางค์อย่างมีความรับผิดชอบต่อสังคมอย่างจริงจัง ดังนี้

- **การปฏิบัติต่อพนักงาน** กำหนดแนวทางการบริหารจัดการเรื่องพนักงานและแรงงาน โดยคำนึงถึงหลักสิทธิมนุษยชนและการปฏิบัติต่อแรงงานอย่างเท่าเทียมและเป็นธรรม ไม่มีการเลือกปฏิบัติ ไม่ว่าบุคคลดังกล่าวจะมีความแตกต่างทางแนวคิด เชื้อชาติ สัญชาติ สีผิว ศาสนา เพศสภาพ วัฒนธรรม ความคิดเห็นทางการเมือง หรือสถานภาพอื่นใด เป็นต้น ตั้งแต่กระบวนการสรรหาและจ้างงาน การจ่ายค่าตอบแทน การฝึกอบรมและพัฒนาศักยภาพ ตลอดจนการเลื่อนตำแหน่งของบุคลากร นอกจากนี้ยัง มีการดูแลจัดการให้สถานที่ทำงานมีความปลอดภัยและถูกสุขอนามัย เพื่อป้องกันความเจ็บป่วย/โรคหรืออันตรายที่อาจเกิดขึ้นจากการ ทำงาน/สภาพแวดล้อมในการทำงาน อีกทั้งมุ่งส่งเสริมและพัฒนาศักยภาพของพนักงานอย่างสม่ำเสมอ โดยคำนึงถึงความ ต้องการ และตำแหน่งของพนักงาน ไปจนถึงการพัฒนาความผูกพันของพนักงานที่มีต่อองค์กร
  - **การบริหารจัดการคู่ค้า** กำหนดแนวทางการบริหารจัดการห่วงโซ่อุปทานอย่างยั่งยืน ตั้งแต่กระบวนการคัดเลือก คู่ค้าที่จะทำธุรกิจ การติดตามการดำเนินงานของคู่ค้าให้เป็นไปตามจรรยาบรรณธุรกิจสำหรับคู่ค้า และแนวปฏิบัติตามที่ธุรกิจกำหนด การกำหนดหลักเกณฑ์การพิจารณาการจัดซื้อจัดจ้าง และการพัฒนาศักยภาพของคู่ค้าให้สามารถเติบโตอย่างยั่งยืนไปด้วยกัน
  - **ความรับผิดชอบต่อลูกค้า** กำหนดแนวทางการพัฒนาความพึงพอใจของลูกค้า การคำนึงถึงความรับผิดชอบต่อธุรกิจที่มีต่อลูกค้า ตั้งแต่กระบวนการออกแบบสินค้าและบริการ การจัดหาและขนส่งวัตถุดิบ การผลิตสินค้าและบริการ การขนส่ง สินค้าและส่งมอบบริการ การตลาดและการขาย ไปจนถึงการใช้สินค้าและบริการของลูกค้าจนสิ้นสุดวงจรชีวิตของสินค้าและบริการ
  - **การพัฒนาชุมชนและสังคม** กำหนดแนวทางการบริหารจัดการเพื่อลดผลกระทบจากการดำเนินงานของธุรกิจที่มีต่อชุมชนและสังคม การสร้างสรรค์สังคมและพัฒนาคุณภาพชีวิตที่ดีของคนในสังคม เพื่อให้สังคมสามารถพึ่งพาตนเองได้อย่างยั่งยืน ตลอดจนการมีส่วนร่วมแก้ไขปัญหาและสร้างสรรค์สังคมที่นำอยู่ร่วมกัน โดยจัดให้มีโครงการช่วยเหลือและพัฒนาสังคมอย่างต่อเนื่อง อาทิ การสนับสนุนด้านการศึกษา การส่งเสริมให้เกิดการสร้างอาชีพ การส่งเสริมให้บุคคลในชุมชนสามารถพึ่งพาตนเองได้อย่างยั่งยืน เป็นต้น
- ทั้งนี้ บริษัทได้จัดทำนโยบายต่าง ๆ ที่เกี่ยวข้องและสอดคล้องกับบริบทการทำงานและผู้มีส่วนได้เสียที่เกี่ยวข้องทุกกลุ่ม และได้เปิดเผยนโยบายที่เกี่ยวข้องไว้ที่ website บริษัท ที่ <https://www.cpl.co.th>

## บริษัทภิบาล

บริษัทจัดให้มีการกำกับดูแลกิจการและกระบวนการของความสัมพันธ์ระหว่างคณะกรรมการบริษัท ผู้บริหาร พนักงาน และผู้ถือหุ้น เพื่อสร้างความสามารถในการแข่งขันนำไปสู่ความเจริญเติบโต และเพิ่มมูลค่าให้กับบริษัท และผู้ถือหุ้นในระยะยาว นอกจากนี้ยังคำนึงถึงความต้องการและความคาดหวังของผู้มีส่วนได้เสียอื่นๆ ที่เกี่ยวข้องกับการดำเนินธุรกิจรวมด้วย โดยยึดหลักการพื้นฐานสำคัญของหลักการกำกับดูแลกิจการ ซึ่งประกอบด้วยหลักการสำคัญ 5 ประการ ดังนี้

1. ความซื่อสัตย์ (Integrity) คือ การบริหารจัดการด้วยความซื่อสัตย์สุจริต น่าเชื่อถือ และยึดมั่นในความถูกต้อง
  2. ความยุติธรรม (Fairness) คือ การปฏิบัติต่อผู้มีส่วนได้เสียที่เกี่ยวข้องขององค์กรทุกฝ่ายอย่างเป็นธรรม
  3. ความโปร่งใส (Transparency) คือ การดำเนินงานที่มีการเปิดเผยข้อมูลอย่างโปร่งใสแก่ผู้ที่เกี่ยวข้องและสามารถตรวจสอบได้
  4. ความรับผิดชอบต่อสังคม (Responsibility) คือ การปฏิบัติตามบทบาทหน้าที่ที่อยู่ในความรับผิดชอบต่อสังคมด้วยสติปัญญา และ ความสามารถอย่างเต็มกำลัง เพื่อมุ่งมั่นให้งานสำเร็จและพัฒนางานให้ดีขึ้น
  5. ภาระรับผิดชอบ (Accountability) คือ ความรับผิดชอบและรับชอบในผลของการกระทำที่เกิดขึ้นอันเนื่องจากการสั่งการ การมอบหมายและการตัดสินใจ ตามบทบาทหน้าที่และความรับผิดชอบโดยสามารถชี้แจงและอธิบายการตัดสินใจนั้นได้ นอกจากนี้ ได้กำหนดแนวปฏิบัติและประกาศให้ผู้มีส่วนเกี่ยวข้องทุกหน่วยงานรับทราบและเข้าใจในการทำงานด้านบริษัทภิบาลของบริษัท
- 1) ตระหนักถึงบทบาทและความรับผิดชอบต่อคณะกรรมการบริษัทในฐานะผู้นำองค์กรที่สร้างคุณค่าให้แก่กิจการ อย่างยั่งยืน
  - 2) กำหนดวัตถุประสงค์และเป้าหมายหลักของกิจการที่เป็นไปเพื่อความยั่งยืน
  - 3) เสริมสร้างการบริหารงานของคณะกรรมการบริษัทให้มีประสิทธิภาพ
  - 4) สรรหาและพัฒนาผู้บริหารระดับสูงและการบริหารบุคลากร
  - 5) ส่งเสริมวัฒนธรรมและการประกอบธุรกิจอย่างมีความรับผิดชอบต่อสังคม
  - 6) ดูแลให้มีระบบการบริหารความเสี่ยงและการควบคุมภายในที่เหมาะสม
  - 7) รักษาความน่าเชื่อถือทางการเงินและการเปิดเผยข้อมูล
  - 8) สนับสนุนการมีส่วนร่วมและการสื่อสารกับผู้มีส่วนได้เสียขององค์กร
  - 9) ดำเนินธุรกิจโดยยึดถือและปฏิบัติตามกฎหมาย ระเบียบ และข้อบังคับที่เกี่ยวข้องกับการดำเนินธุรกิจอย่างเคร่งครัด
  - 10) ส่งเสริมให้พนักงานในกลุ่มบริษัท ตระหนักถึงความสำคัญของการปฏิบัติตามกฎหมาย ระเบียบ และข้อบังคับที่เกี่ยวข้องกับการดำเนินธุรกิจอย่างเคร่งครัด
  - 11) ดำเนินธุรกิจให้เป็นไปตามกฎหมายที่เกี่ยวข้องกับการต่อต้านการทุจริตคอร์รัปชัน ทั้งภายในประเทศและในต่างประเทศที่บริษัทเข้าไปดำเนินธุรกิจหรือประเทศที่บริษัทเข้าไปเกี่ยวข้อง

ลิงก์นโยบายด้านความยั่งยืน : [https://www.cpl.co.th/governance/2025/20.Sustainable\\_Development\\_Policy\\_th.pdf](https://www.cpl.co.th/governance/2025/20.Sustainable_Development_Policy_th.pdf)

## เป้าหมายการจัดการด้านความยั่งยืน

บริษัทมีการตั้งเป้าหมายการจัดการด้านความยั่งยืนหรือไม่ : มี

บริษัทมุ่งเน้นการดำเนินงานธุรกิจโดยสร้างมูลค่าทางธุรกิจควบคู่ไปกับการรับผิดชอบต่อ สังคมและสิ่งแวดล้อม โดยได้แบ่งเป้าหมายการจัดการด้านความยั่งยืน ดังนี้

### เป้าหมายระยะสั้น

#### ด้านสิ่งแวดล้อม (Environment)

1. การเปลี่ยนแปลงสภาพภูมิอากาศ (Climate change)

เป้าหมาย: ลดปริมาณการปล่อยก๊าซเรือนกระจก ร้อยละ 10 จากปีฐาน 2563

2. การบริหารจัดการน้ำและน้ำเสีย (Water and Waste water management)

เป้าหมาย: ลดปริมาณการใช้น้ำลง 3% จากปี 2565, ภายในปี 2568 นำน้ำเสียที่บำบัดและหมุนเวียนกลับมาใช้รดน้ำต้นไม้ 1,500 ลบ.ม./ปี

3. การบริหารจัดการด้านพลังงาน (Energy management)

เป้าหมาย: ลดปริมาณการใช้ไฟฟ้าปี 2567 จาก กฟภ. ลดลง 30% (เทียบกับฐาน ปี 2566), ลดการใช้ปริมาณไฟฟ้าต่อหน่วยการผลิตลดลง 3% (เทียบกับปีฐาน ปี 2566)

4. การจัดหาวัตถุดิบ (Raw material sourcing)

เป้าหมาย: จัดหาเคมีภัณฑ์ที่มีการรับรองคุณภาพครบ 100%

5. การจัดการขยะและของเสีย (Waste Management)

เป้าหมาย: ลดปริมาณขยะลง 5%, การบริหารจัดการให้ขยะนำมาใช้ซ้ำและใช้ใหม่ไม่น้อยกว่า 100% (สำหรับถุงพลาสติก)

#### ด้านสังคม (Social)

1. สิทธิมนุษยชน (Human rights)

เป้าหมาย: ปี 2568 ถึงปี 2573 มีพนักงานผู้หญิงได้รับการแต่งตั้งเป็นระดับหัวหน้างานขึ้นไป ร้อยละ 30 ของจำนวนพนักงานหญิงทั้งหมด, ไม่มีข้อร้องเรียนหรือข้อพิพาทเกี่ยวกับประเด็นการละเมิดสิทธิมนุษยชนตลอดห่วงโซ่อุปทาน

2. การพัฒนาชุมชน (Local community development)

เป้าหมาย: ปี 2568 จำนวนกิจกรรมเพื่อประโยชน์ของชุมชนที่เปิดให้ชุมชนบริเวณรอบโรงงานมีส่วนร่วม ไม่น้อยกว่า 7 กิจกรรม, จำนวนข้อร้องเรียนของชุมชนเป็นศูนย์

3. การพัฒนาความรู้และศักยภาพ (Professional development)

เป้าหมาย: ปี 2568 บริษัทได้ตั้งเป้าหมายในการพัฒนาความรู้ศักยภาพ จำนวนชั่วโมงฝึกอบรมขั้นต่ำเฉลี่ย 10 ชั่วโมง/คน/ปี, ปี 2568 จำนวนพนักงานอย่างน้อย 700 คน ที่ได้รับการฝึกอบรมตามแผนการพัฒนาศักยภาพ

4. อาชีวอนามัยและความปลอดภัย (Occupational health and safety)

เป้าหมาย: อุบัติเหตุถึงขั้นเสียชีวิตจากการทำงาน เป็นศูนย์, อุบัติเหตุถึงขั้นหยุดงานเกิน 3 วัน เป็นศูนย์, อุบัติเหตุถึงขั้นหยุดงานเกิน 3 วัน ภายใน 1,000,000 ชั่วโมงการทำงาน เป็นศูนย์

5. การบริหารทรัพยากรบุคคล (Human resource management)

เป้าหมาย: ปี 2568 ผลประเมินความพึงพอใจของพนักงาน 80 คะแนนขึ้นไป, ปี 2568 จำนวนนักศึกษา จำนวน 20 คน ในโครงการนักศึกษาฝึกงาน Internship/ปี

#### ด้านเศรษฐกิจและบรรษัทภิบาล

1. นวัตกรรมและการพัฒนา (Innovation and development)

เป้าหมาย: ปี 2568 ไม่น้อยกว่า 3 งานนำเสนอสินค้าที่มาจาก การวิจัยและพัฒนา รวมทั้งนวัตกรรมใหม่ ๆ

2. การจัดการห่วงโซ่อุปทาน (Supply chain management)

เป้าหมาย: ปี 2568 คู่ค้าที่ร่วมลงนามปฏิบัติตามจรรยาบรรณคู่ค้าของธุรกิจ 100%, ปี 2568 ผลสำรวจความพึงพอใจของลูกค้า 85%

เป้าหมาย SDGs ขององค์กรสหประชาชาติ : Goal 3 การมีสุขภาพและความเป็นอยู่ที่ดี (Good Health and Well-being), Goal 4 การศึกษาที่มีคุณภาพ (Quality Education), Goal 5 ความเท่าเทียมทางเพศ (Gender Equality), Goal 6 น้ำสะอาดและสุขาภิบาล (Clean Water and Sanitation), Goal 7 พลังงานสะอาดและจ่ายได้ (Affordable and Clean Energy), Goal 8 งานที่มีคุณค่าเศรษฐกิจที่เติบโต (Decent Work and Economic Growth), Goal 9 อุตสาหกรรม นวัตกรรม โครงสร้างพื้นฐาน (Industry, Innovation and Infrastructure), Goal 12 การผลิตและบริโภคที่รับผิดชอบต่อ (Responsible Consumption and Production), Goal 13 การรับมือกับการเปลี่ยนแปลงสภาพภูมิอากาศ (Climate Action), Goal 15 ระบบนิเวศบนบก (Life on Land)

## การทบทวนนโยบายและ/หรือเป้าหมายการจัดการด้านความยั่งยืนในรอบปีที่ผ่านมา

ในรอบปีที่ผ่านมาบริษัทมีการทบทวนนโยบายและ/หรือ : มี  
เป้าหมายการจัดการด้านความยั่งยืน

ในรอบปีที่ผ่านมาบริษัทมีการเปลี่ยนแปลงและพัฒนารายงานเกี่ยวกับนโยบาย : มี  
และ/หรือเป้าหมายการจัดการด้านความยั่งยืน

การทบทวนนโยบาย บริษัทได้กำหนดนโยบายการดำเนินงานเพื่อความยั่งยืน เพื่อให้ทุกหน่วยงานนำไปปฏิบัติในการดำเนินงาน อีกทั้งบริษัทได้มีการทบทวนนโยบายทุกปี เพื่อให้มีความสอดคล้องกับการดำเนินงานของบริษัทในปัจจุบัน ทั้งนี้ในปี 2567 คณะกรรมการบริหารได้นำเสนอแนะนโยบาย เป้าหมาย และผลการดำเนินงานต่อที่ประชุมคณะกรรมการบริษัท ครั้งที่ 1 ประชุมเมื่อวันที่ 24 กุมภาพันธ์ 2568 เพื่อพิจารณาทบทวนและรับทราบผลการดำเนินงานที่ผ่านมา

### กระบวนการประเมินประเด็นสำคัญด้านความยั่งยืน (GRI 1)

บริษัท ซีพีแอล กรุ๊ป จำกัด (มหาชน) มุ่งเน้นการดำเนินธุรกิจโดยสร้างมูลค่าทางธุรกิจควบคู่ไปกับการรับผิดชอบต่อสังคมและสิ่งแวดล้อม ตลอดจนตอบสนองต่อความคาดหวังของผู้มีส่วนได้เสียอย่างเหมาะสม และสามารถวัดผลได้อย่าง เป็นรูปธรรม บริษัทจึงดำเนินกระบวนการประเมินที่สำคัญด้านความยั่งยืนที่มีผลต่อการดำเนินธุรกิจ โดยส่วนงานต่างๆ ที่เกี่ยวข้องเพื่อให้บริษัทสามารถหาแนวทางและวางแผนการจัดการได้อย่างเหมาะสม ดังนี้

1. การระบุประเด็น (Identification) และขอบเขตการทำรายงาน บริษัทพิจารณาจากทิศทางกลยุทธ์การดำเนินธุรกิจ ความเสี่ยงและโอกาสการบริหารจัดการด้านความยั่งยืนและการดำเนินงานด้านความรับผิดชอบต่อสังคมขององค์กร ควบคู่ไปกับการรวบรวมข้อมูลจากผู้มีส่วนได้ส่วนเสียทั้งภายในและภายนอกขององค์กรผ่านกิจกรรมและโครงการต่างๆตลอด ทั้งปี เช่น การสำรวจรับฟังความคิดเห็น การสานเสวนา การประชุมร่วมกัน การสัมภาษณ์ การรับข้อร้องเรียนผ่านช่องทางต่างๆ เป็นต้น รวมทั้งได้พิจารณาถึงปัจจัยในการกำหนดขอบเขตของแต่ละประเด็นที่สำคัญเพื่อให้ครอบคลุมทุกกลุ่มที่มีอิทธิพลต่อประเด็นที่สำคัญ
2. การจัดลำดับความสำคัญ (Prioritization) บริษัทนำประเด็นที่ได้รับการคัดเลือกมาประเมินและจัดลำดับความสำคัญ โดยพิจารณาจาก 2 ระดับ คือ ระดับ โอกาสที่จะเกิดผลกระทบต่อการดำเนินธุรกิจของบริษัท และระดับความสำคัญ ความรุนแรงของผลกระทบของประเด็นด้าน ความยั่งยืนต่อผู้มีส่วนได้เสีย
3. การตรวจสอบ คณะทำงานด้านการพัฒนาอย่างยั่งยืนเป็นผู้ตรวจสอบความถูกต้องของการจัดลำดับความสำคัญ
4. การทบทวนและพัฒนาอย่างต่อเนื่อง คณะทำงานด้านการพัฒนาอย่างยั่งยืน จะรวบรวมข้อมูลในด้านที่เกี่ยวข้องจากการรับฟังความคิดเห็นและ ข้อเสนอแนะของผู้มีส่วนได้ส่วนเสียทุกกลุ่ม เพื่อนำมาพัฒนาและปรับปรุงเนื้อหาการจัดทำรายงานการพัฒนาความยั่งยืนใน ปีต่อไปผ่านช่องทางต่างๆทั้งภายในและภายนอกองค์กร และนำเสนอคณะกรรมการบริหาร เพื่อนำเสนอต่อคณะกรรมการบริษัทเพื่อทราบถึงการทำงานด้านการพัฒนาอย่างยั่งยืนของบริษัทในลำดับต่อไป

### การจัดลำดับประเด็นสำคัญด้านความยั่งยืน ดังนี้

1. การพัฒนาความรู้และศักยภาพ (Professional Development)
2. การบริหารทรัพยากรบุคคล (Human Resource Management)
3. การบริหารจัดการน้ำและน้ำเสีย (Water and Wastewater Management)
4. นวัตกรรมและการพัฒนา (Innovation and Development)
5. การจัดหาวัตถุดิบ (Raw Material Sourcing)
6. การบริหารจัดการด้านพลังงาน (Energy Management)
7. การจัดการห่วงโซ่อุปทาน (Supply Chain Management)
8. สิทธิมนุษยชน (Human Rights)
9. การเปลี่ยนแปลงสภาพภูมิอากาศ (Climate Change)
10. อาชีวอนามัยและความปลอดภัย (Occupational Health and Safety)
11. การพัฒนาชุมชน (Local Community Development)

## 3.2 การจัดการผลกระทบต่อผู้มีส่วนได้เสียในห่วงโซ่คุณค่าของธุรกิจ

### 3.2.1 ห่วงโซ่คุณค่าธุรกิจ

บริษัทให้ความสำคัญกับผู้มีส่วนได้เสียตลอดห่วงโซ่คุณค่า ตั้งแต่ต้นน้ำจนปลายน้ำ

#### กิจกรรมหลัก

##### การจัดหาวัตถุดิบ

บริษัทจัดหาวัตถุดิบให้ตรงตามมาตรฐานต่างๆ ที่กำหนดไว้ เช่น มาตรฐาน ISO, REACH มีคุณภาพตรงตามความต้องการของลูกค้า และต้องเป็นมิตรกับสิ่งแวดล้อม ผ่านมาตรฐานการประเมิน LWG (Leather Working Group) และการประเมินการปล่อยก๊าซเรือนกระจกขององค์กร (Carbon Footprint Organization) ตลอดจนต้องผ่านการประเมินและตรวจติดตามคุณภาพมาตรฐานตามข้อกำหนดของลูกค้า ซึ่งมีข้อกำหนดตามมาตรฐานสากล การคัดเลือกผู้ขายรวมถึงจัดทำการประเมินคู่ค้าให้ปฏิบัติตามกฎหมายและข้อกำหนดต่าง ๆ ตลอดจนมีความรับผิดชอบต่อสังคมอย่างยั่งยืน บริษัทมีแนวทางปฏิบัติในการจัดซื้อจัดจ้าง ดังนี้

- 1) การจัดหาวัตถุดิบในการผลิต เช่น หนังสัตว์ (โคและสุกร) เคมีภัณฑ์ เครื่องจักร หรือปัจจัยการผลิตอื่นๆ ที่ได้รับการรับรองเกณฑ์มาตรฐานต่างๆ หรือตามข้อกำหนด เช่น ระบบมาตรฐานด้านคุณภาพ ด้านชีวอนามัยและสิ่งแวดล้อม หรือการตรวจประเมินด้านก๊าซเรือนกระจกขององค์กร เป็นต้น
- 2) การจัดหาและจัดซื้อวัตถุดิบผลิตรองเท้าหนัง, หมวกหนัง และอุปกรณ์ความปลอดภัยส่วนบุคคล (PPE) ที่มีคุณภาพ และมีมาตรฐานรับรองจากภายในประเทศและต่างประเทศ โดยมีการตรวจสอบคุณภาพและตรวจอ้างอิงมาตรฐาน เพื่อให้สินค้ามีคุณภาพ และตรงตามความต้องการของลูกค้า
- 3) การจัดหาและใช้บรรจุภัณฑ์ที่มีคุณสมบัติเป็นมิตรต่อสิ่งแวดล้อม เช่น วัสดุที่นำกลับมาใช้ใหม่ (Recycle) หรือ กลับมาใช้ซ้ำ (Reuse) เป็นต้น

#### การผลิต

บริษัทให้ความสำคัญกับกระบวนการผลิตทุกขั้นตอน ตั้งแต่การคัดเลือกวัตถุดิบ กระบวนการผลิต ตลอดจน ควบคุมการผลิตให้มีคุณภาพตามมาตรฐาน LWG (Leather Working Group) และเป็นที่ยอมรับในระดับสากลภายใต้ มาตรฐานดังนี้ มาตรฐานการจัดการสิ่งแวดล้อม ISO 14001, มาตรฐานบริหารงานด้านคุณภาพ มาตรฐานอุตสาหกรรม ตลอดจน มาตรฐานด้านสิ่งแวดล้อมระดับโลก LWG (Leather Working Group) บริษัทได้รับการรับรองอุตสาหกรรมสีเขียว ระดับที่ 3 (Green Industry) ตลอดจนการพัฒนาผลิตภัณฑ์และกระบวนการผลิตที่เป็นมิตรกับสิ่งแวดล้อม เพื่อความยั่งยืนอย่างมั่นคง โดยมีกระบวนการการผลิต ดังต่อไปนี้

#### • ธุรกิจหนังวัวฟอกสำเร็จรูปและ หนังวัวฟอกตกแต่งสำเร็จรูป

1. หน่วยผลิตหนังฟอกสำเร็จรูป
2. หน่วยผลิตหนังฟอกย้อมสีสำเร็จรูป
3. หน่วยผลิตหนังฟอกตกแต่งสำเร็จรูป
4. การทดสอบผลิตภัณฑ์สำเร็จรูปทางกายภาพ
5. หน่วยงานควบคุมคุณภาพสินค้าระหว่างกระบวนการ
6. หน่วยงานบรรจุสินค้า
7. หน่วยงานควบคุมกระบวนการผลิต
8. หน่วยงานซ่อมบำรุงเครื่องจักร
9. หน่วยงานจัดเก็บสินค้าคงคลัง (วัตถุดิบ เคมีภัณฑ์ และสินค้าสำเร็จรูป)

#### • ธุรกิจผู้ผลิตและจำหน่ายรองเท้าหนังและ อุปกรณ์นิรภัยส่วนบุคคล

1. หน่วยผลิตตัด-เตรียมชิ้นส่วน
2. หน่วยผลิตเย็บ
3. หน่วยผลิตตั้งขึ้นรูป
4. หน่วยผลิตประกอบพื้นและตกแต่งสำเร็จรูป
5. หน่วยผลิตอัดพื้นสำเร็จรูป
6. หน่วยผลิตเทพื้นรองเท้า
7. หน่วยผลิตหมวกหนัง
8. การทดสอบวัตถุดิบและผลิตภัณฑ์สำเร็จรูป
9. หน่วยงานควบคุมคุณภาพสินค้าระหว่างกระบวนการ
10. หน่วยงานวางแผนการผลิต
11. หน่วยงานซ่อมบำรุงเครื่องจักร
12. หน่วยงานจัดเก็บสินค้าคงคลัง (วัตถุดิบ เคมีภัณฑ์ และสินค้าสำเร็จรูป)

#### การตลาดและการขาย

ลูกค้าของบริษัท คือ บริษัทผลิตรองเท้าชั้นนำของโลก ได้แก่ Adidas, Puma, Dr.Martens, Fred Perry เป็นต้น ฝ่ายวิจัยและพัฒนาจะนำ

เสนอผลิตภัณฑ์ใหม่ให้แก่ลูกค้า บริษัทแบรนด์รองเท้าล่งหน้า อย่างน้อย 2 ปี (ตามฤดูกาล) เพื่อให้ผลิตภัณฑ์ตัวอย่าง ซึ่งผลิตภัณฑ์ใหม่นำเสนออาจจะ เป็นนวัตกรรมการผลิตสินค้าใหม่ หรือ สินค้าเดิมที่ได้รับการพัฒนาให้มีความหลากหลาย โดยเป็นการนำเสนอเพื่อให้ลูกค้าเลือกใช้ผลิตภัณฑ์ของบริษัท เมื่อ บริษัทแบรนด์รองเท้ามีคำสั่งซื้อผลิตภัณฑ์ที่นำเสนอ บริษัทแบรนด์รองเท้าจะแจ้งมายังโรงงานผลิตรองเท้าซึ่งเป็นลูกค้าโดยตรง ของบริษัท โรงงานผลิต รองเท้าจะมีคำสั่งซื้อมายังบริษัท ฝ่ายขายจะเป็นผู้ประสานงานกับโรงงานรองเท้าโดยตรง เพื่อรับคำสั่งซื้อและยืนยันคำสั่งซื้อและแจ้งทาง ฝ่ายผลิตก่อน การจัดส่งจะมีการทดสอบผลิตภัณฑ์ให้ได้มาตรฐานและคุณภาพตามคำสั่งซื้อ

สำหรับธุรกิจรองเท้าที่รับและอุปกรณีนีรภัยส่วนบุคคล บริษัทให้ความสำคัญกับการสื่อสารให้ความรู้เกี่ยวกับ ผลิตภัณฑ์และการใช้อย่างวิธีให้แก่ ลูกค้า ทั้งลูกค้าในภาคอุตสาหกรรมและลูกค้าทั่วไป ได้จัดจำหน่ายผลิตภัณฑ์ผ่านช่องทางการขายต่าง ๆ ทั้งโชว์รูมที่มีอยู่ 18 สาขา รวมถึงช่องทางไมเดียเร็น เทรด โดยเฉพาะอย่างยิ่งช่องทางขายผ่านออนไลน์

### การจัดส่งสินค้า

ด้านธุรกิจห้างพอกและห้างพอกสำเร็จรูป บริษัทได้มีจัดส่งผลิตภัณฑ์ไปยังลูกค้าทั้งในและต่างประเทศ ร้อยละ 80 ส่งไปยังต่างประเทศ ได้ คัดเลือกบริษัทขนส่งที่มีมาตรฐาน มีต้นทุนการจัดส่งที่เหมาะสม โดยมีการส่งสินค้า ผ่านช่องทางขนส่งทางอากาศ, การส่งพัสดุหรือเอกสารข้ามประเทศ, ทางเรือ และรถบรรทุก โดยมีขั้นตอนในการขนส่งสินค้า ดังนี้

- 1) หน่วยงานจัดเก็บสินค้าคงคลัง สินค้าสำเร็จรูป
- 2) หน่วยงานจัดทำเอกสารและจัดส่งสินค้าทั้งในประเทศและต่างประเทศ
- 3) การกระจายสินค้าโดยรถขนส่งของบริษัท
- 4) การกระจายสินค้าโดยรถขนส่งของบริษัทเอกชน

สำหรับธุรกิจรองเท้าที่รับและอุปกรณีนีรภัยส่วนบุคคล การจัดส่งสินค้าตรงตามกำหนด ด้วยระบบการจัดการ ห่วงโซ่อุปทาน การจัดการที่เป็น มิตรกับสิ่งแวดล้อม การจำหน่ายในประเทศผ่านศูนย์กระจายสินค้า

- 1) การบริหารสินค้าคงคลัง
- 2) การกระจายสินค้าโดยรถขนส่งของบริษัท
- 3) การกระจายสินค้าโดยรถขนส่งของบริษัทเอกชน

### การบริหารหลังการขาย

บริษัทมีสัมพันธ์ภาพที่ดีและใกล้ชิดกับลูกค้า เพื่อสามารถนำเสนอผลิตภัณฑ์ใหม่ ๆ ได้อย่างต่อเนื่อง กรณีมีปัญหา ของผลิตภัณฑ์ สามารถให้บริการ หลังการขายได้อย่างรวดเร็ว สำหรับลูกค้าที่เป็นโรงงานรองเท้า บริษัทมีตัวแทนขายของ บริษัทให้บริการได้ทันทีครอบคลุมเกือบทุกประเทศ กรณีมีปัญหา เรื่องสินค้า ฝ่ายขายจะเป็นตัวกลางในการประสานงาน ระหว่างฝ่ายผลิตกับลูกค้า และมีฝ่ายเทคนิคให้คำแนะนำปรึกษา มีนโยบายในการคืนสินค้า หรือ เคลมสินค้า โดยลูกค้าสามารถแจ้งการเคลมสินค้า ผ่านอีเมล เพื่อให้ฝ่ายที่เกี่ยวข้องได้ทราบและดำเนินการต่อไป อีกทั้งมีแบบสำรวจเพื่อประเมินความ พึงพอใจลูกค้า เพื่อประเมินเรื่องคุณภาพของสินค้า รวมถึงการให้บริการของพนักงานอีกด้วย

### กิจกรรมสนับสนุน

#### 1. การจัดซื้อจัดจ้าง

- 1) วัตถุดิบ ได้แก่ หนังดิบ เคมีภัณฑ์ และเครื่องจักร ต้องมีมาตรฐาน ISO , REACH , LWG เป็นต้น
- 2) การคัดเลือกคู่ค้าจากทั้งในประเทศ และต่างประเทศ โดยมีเกณฑ์ในการคัดเลือกคู่ค้า
- 3) จัดซื้อวัตถุดิบให้ได้มาตรฐานด้านคุณภาพหรือคุณสมบัติของวัตถุดิบในการผลิต เช่น ISO9000, ISO14000, LWG รวมถึงจัดหาวัตถุดิบที่เป็นมิตรกับ สิ่งแวดล้อม โดยเปลี่ยนจาก Solvent Base เป็น Water Base เป็นต้น
- 4) ร่วมพัฒนาวัตถุดิบเพื่อการผลิต และสินค้าอุปกรณ์ความปลอดภัย (PPE) กับผู้ขาย

#### 2. การพัฒนาเทคโนโลยี

- 1) R&D ฝ่ายที่ทำหน้าที่ในการวิจัยและพัฒนาผลิตภัณฑ์ใหม่ เพื่อนำเสนอผลิตภัณฑ์ใหม่ ๆ ให้กับลูกค้า
- 2) Bio-Tan บริษัทได้มีการพัฒนาผลิตภัณฑ์ที่มีคุณสมบัติเป็นมิตรต่อสิ่งแวดล้อม ที่มีคุณสมบัติการย่อยสลายทางชีวภาพ
- 3) Automation ใช้เครื่องจักรระบบ อัตโนมัติเพิ่มขึ้น ลดแรงงานคน
- 4) SMARTSense ใช้ระบบ IoT ในกระบวนการผลิตเพื่อตรวจสอบ ควบคุมตลอดกระบวนการผลิตภายใน

#### 3. การบริหารทรัพยากรบุคคล

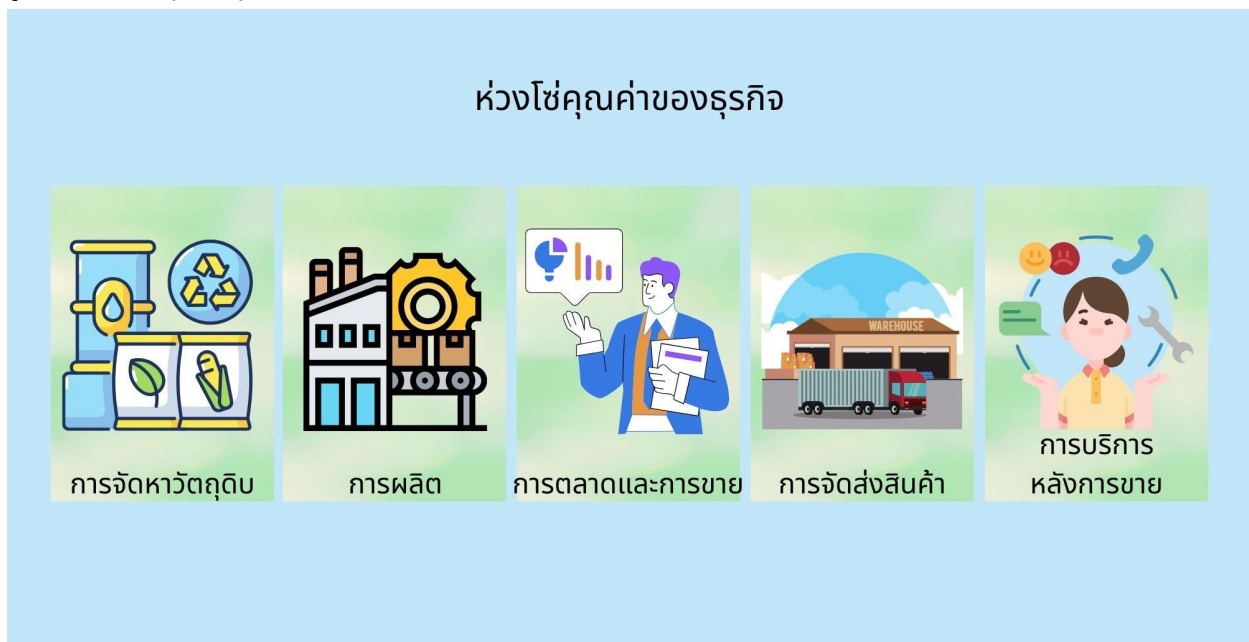
- 1) Transform Process People มีกระบวนการ ดังนี้ 1) สื่อสารเป้าหมาย ทิศทางให้ชัดเจนให้พนักงานได้เข้าใจถึงความสำคัญที่มีการ เปลี่ยนแปลง 2) กำหนดแนวทางการเปลี่ยนแปลง มีแผนของการเปลี่ยนแปลง 3) วางแผนบุคลากรเพื่อรองรับการเปลี่ยนแปลงใหม่ ในอนาคตพนักงาน อาจจะมึบทบาทหน้าที่ความรับผิดชอบใหม่ที่แตกต่างจากบทบาทหน้าที่เดิม ซึ่งทางบริษัทจะมีช่องทางการสื่อสารผ่าน Morning Talk หรือ Executive Town hall อยู่เสมอเพื่อให้ทุกคนเห็นถึงความสำคัญกับการเปลี่ยนแปลง
- 2) Skill knowledge – Up skill กำหนดแผนการพัฒนาพนักงานและแผนการฝึกอบรมพนักงานทั้ง ระยะสั้น ระยะกลาง ระยะยาว การฝึกอบรมทั้ง ภายในและภายนอก ฝึกอบรม On the Job Training และการพัฒนาตามแนวทาง Knowledge Management
- 3) Well-Being การดูแลพนักงานใหม่มีความสุขในการทำงาน โดยมีการจัดกิจกรรมต่าง ๆ เช่น จัดกิจกรรมการแต่งกายตามธีม กิจกรรมตามประเพณี ไทย การร่วมทำบุญทางศาสนา จัดประชุมภายใต้โครงการ Morning Talk และโครงการ Executive Town Hall มีการประเมินและสอบถามความ

รู้สึกของพนักงานเป็นประจำ อีกทั้งยังให้ความสำคัญในการจัดสรรพื้นที่ให้แก่พนักงาน ให้เป็นพื้นที่สำหรับการพักผ่อน ทำให้พนักงานได้พบปะพูดคุยสร้างความสนุกสนานก่อให้เกิดความผ่อนคลาย และได้ผ่อนคลายลดความเหนื่อยล้าได้อีกด้วย จัด HR Agent ให้รับผิดชอบร่วมกับผู้จัดการทุกหน่วยงาน

#### 4. โครงสร้างพื้นฐาน

- 1) การใช้ข้อมูลที่อยู่ในรูปแบบอิเล็กทรอนิกส์มากขึ้น เพื่อลดการใช้กระดาษ
- 2) การนำระบบ เช่น ระบบ e-Service, Neon, Exact เข้ามาใช้ในการทำงานของบริษัท เพื่อให้ข้อมูลเข้าถึงทุกหน่วยงานและเป็นการอัปเดตข้อมูลแบบออนไลน์
- 3) บริษัทได้มีการลงทุนในโครงการด้านพลังงาน ซึ่งจะเปลี่ยนจากการใช้ถ่านหินมาใช้ก๊าซชีวภาพในการผลิตแทนและการติดตั้งระบบผลิตไฟฟ้าพลังงานแสงอาทิตย์เพื่อช่วยเรื่องของการลดการใช้ไฟฟ้า
- 4) ปรับเปลี่ยนระบบท่อเพื่อจ่ายพลังงานความร้อนสำหรับรองรับการใช้ก๊าซชีวภาพ
- 5) ปรับปรุงสายการผลิตหน่วยผลิตหนังฟอกสำเร็จรูป Split in Lime Process เพื่อให้มีประสิทธิภาพมากยิ่งขึ้น

#### รูปภาพห่วงโซ่คุณค่าธุรกิจ



ห่วงโซ่คุณค่าของธุรกิจ

#### 3.2.2 การวิเคราะห์ผู้มีส่วนได้เสียในห่วงโซ่คุณค่าของธุรกิจ

รายละเอียดการวิเคราะห์ผู้มีส่วนได้เสียในห่วงโซ่คุณค่าธุรกิจ

กลุ่มผู้มีส่วนได้เสีย	ความคาดหวังของผู้มีส่วนได้เสีย	การตอบสนองความคาดหวังของผู้มีส่วนได้เสีย	ช่องทางการมีส่วนร่วมและสื่อสาร
<b>ผู้มีส่วนได้เสียภายในองค์กร</b>			
<ul style="list-style-type: none"> <li>• คณะกรรมการบริษัท</li> <li>• พนักงาน</li> <li>• พนักงานต่างชาติ</li> </ul>	<ul style="list-style-type: none"> <li>- สวัสดิการและค่าตอบแทนที่เหมาะสม</li> <li>- สิทธิขั้นพื้นฐาน</li> <li>- คุณภาพชีวิต และความปลอดภัยในการทำงาน</li> <li>- ได้รับการพัฒนาและได้รับการฝึกอบรม</li> </ul>	<ul style="list-style-type: none"> <li>- การกำหนดสวัสดิการและค่าตอบแทนที่เหมาะสม</li> <li>- กำหนดมาตรฐานความปลอดภัยในการทำงาน</li> <li>- ส่งเสริมทักษะ การอบรม</li> </ul>	<ul style="list-style-type: none"> <li>• การรับเรื่องข้อร้องเรียน</li> <li>• การสำรวจความผูกพันพนักงาน</li> <li>• การสำรวจความพึงพอใจ</li> <li>• การอบรม / สัมมนา</li> <li>• อื่น ๆ <ul style="list-style-type: none"> <li>• การจัดกิจกรรมเชื่อมความสัมพันธ์</li> </ul> </li> </ul>
<ul style="list-style-type: none"> <li>• ผู้ถือหุ้น</li> </ul>	<ul style="list-style-type: none"> <li>- ผลประกอบการที่ดี และเติบโตอย่างมั่นคง</li> <li>- การกำกับดูแลกิจการที่ดี</li> <li>- การจ่ายเงินปันผลในระดับที่น่าพอใจ</li> <li>- การปฏิบัติต่อผู้ถือหุ้นอย่างเท่าเทียมกัน</li> </ul>	<ul style="list-style-type: none"> <li>- การดำเนินธุรกิจบนพื้นฐานของหลักการกำกับดูแลกิจการที่ดี</li> <li>- ปฏิบัติตามกฎหมายและเปิดเผยข้อมูลด้วยความโปร่งใสและเป็นธรรม</li> <li>- การบริหารจัดการที่ดี สร้างความเชื่อมั่นและสร้างมูลค่าเพิ่มให้กับผู้ถือหุ้น</li> <li>- จ่ายเงินปันผลให้กับผู้ถือหุ้นอย่างเหมาะสมตามนโยบายของบริษัท</li> <li>- การพัฒนากระบวนการผลิต พัฒนาสินค้าอย่างยั่งยืน</li> </ul>	<ul style="list-style-type: none"> <li>• การเยี่ยมชม</li> <li>• การแถลงข่าว</li> <li>• การติดต่อและสื่อสารผ่านช่องทางออนไลน์</li> <li>• การประชุมสามัญผู้ถือหุ้นประจำปี</li> <li>• การรับเรื่องข้อร้องเรียน</li> </ul>



กลุ่มผู้มีส่วนได้เสีย	ความคาดหวังของผู้มีส่วนได้เสีย	การตอบสนองความคาดหวังของผู้มีส่วนได้เสีย	ช่องทางการมีส่วนร่วมและสื่อสาร
<b>ผู้มีส่วนได้เสียภายนอกองค์กร</b>			
<ul style="list-style-type: none"> <li>• ผู้บริโภค</li> <li>• ลูกค้า</li> </ul>	<ul style="list-style-type: none"> <li>- ผลิตภัณฑ์ที่มีคุณภาพ และมีความปลอดภัย</li> <li>- การผลิตหรือกระบวนการที่เป็นมิตรต่อสิ่งแวดล้อม</li> <li>- การส่งมอบสินค้าที่ตรงเวลา</li> <li>- การบริการที่ประทับใจ</li> </ul>	<ul style="list-style-type: none"> <li>- กระบวนการผลิตที่มีคุณภาพและมาตรฐานความปลอดภัยครอบคลุมพื้นที่โรงงานทุกแห่ง</li> <li>- พัฒนาปรับปรุงกระบวนการผลิตโดยนำเทคโนโลยี นวัตกรรมเข้ามาใช้ ส่งเสริมการวิจัยและพัฒนาเพื่อตอบโจทย์ความต้องการของลูกค้าตามกระแสสถานการณ์โลกที่เปลี่ยนแปลงอย่างรวดเร็ว</li> </ul>	<ul style="list-style-type: none"> <li>• การเยี่ยมชม</li> <li>• การติดต่อและสื่อสารผ่านช่องทางออนไลน์</li> <li>• การรับเรื่องข้อร้องเรียน</li> <li>• การสำรวจความพึงพอใจ</li> </ul>
<ul style="list-style-type: none"> <li>• ชุมชน</li> <li>• สังคม</li> </ul>	<ul style="list-style-type: none"> <li>- การรับฟังและให้ความสำคัญกับเสียงสะท้อนของชุมชน</li> <li>- ข้อร้องเรียนได้รับการดูแลอย่างเป็นธรรม</li> <li>- การดำเนินธุรกิจด้วยความปลอดภัย รับผิดชอบต่อสังคมและชุมชน</li> <li>- การมีส่วนร่วมในกิจกรรมของชุมชน</li> </ul>	<ul style="list-style-type: none"> <li>- การดำเนินงานด้วยความรับผิดชอบต่อผลกระทบกระบวนการผลิต</li> <li>- นำเทคโนโลยี และนวัตกรรมมาใช้ เพื่อการดำเนินงานที่เป็นมิตรกับสังคม ชุมชน และสิ่งแวดล้อม</li> <li>- ส่งเสริมคุณภาพความเป็นอยู่ร่วมพัฒนาชุมชนสังคม และรักษาประเพณี วัฒนธรรมท้องถิ่น</li> </ul>	<ul style="list-style-type: none"> <li>• การจัดกิจกรรมเพื่อสังคม</li> <li>• การรับเรื่องข้อร้องเรียน</li> <li>• การสำรวจความพึงพอใจ</li> <li>• อื่น ๆ <ul style="list-style-type: none"> <li>• ร่วมกิจกรรมกับทางชุมชนและสังคม</li> </ul> </li> </ul>
<ul style="list-style-type: none"> <li>• คู่ค้า</li> <li>• คู่ธุรกิจ / พันธมิตรธุรกิจ</li> <li>• ผู้รับเหมา</li> </ul>	<ul style="list-style-type: none"> <li>- การจัดซื้อจัดจ้างที่โปร่งใสและเป็นธรรม</li> </ul>	<ul style="list-style-type: none"> <li>- การดำเนินธุรกิจอย่างโปร่งใสและเป็นธรรม</li> <li>- ไม่เรียก รับ จ่ายผลประโยชน์ใดๆ ที่ไม่สุจริต ทั้งทางตรงและทางอ้อม</li> <li>- การตรวจประเมินพื้นที่ปฏิบัติงานของคู่ค้า สื่อสารนโยบายต่อต้านคอร์รัปชัน นโยบายดริบของขวัญ และจรรยาบรรณคู่ค้าธุรกิจ</li> <li>- เชิญชวนคู่ค้าเข้าร่วมเป็นเครือข่ายแนวร่วมต่อต้านคอร์รัปชันของภาคเอกชนไทย</li> </ul>	<ul style="list-style-type: none"> <li>• การเยี่ยมชม</li> <li>• การประชุมร่วมกับองค์กรภายนอก</li> <li>• การรับเรื่องข้อร้องเรียน</li> <li>• อื่น ๆ <ul style="list-style-type: none"> <li>• การประเมินคู่ค้า</li> </ul> </li> </ul>
<ul style="list-style-type: none"> <li>• หน่วยงานภาครัฐและหน่วยงานกำกับดูแล</li> <li>• องค์กรไม่แสวงหาผลกำไร / NGOs</li> </ul>	<ul style="list-style-type: none"> <li>- การปฏิบัติตามกฎหมายและความโปร่งใสในการดำเนินงาน</li> <li>- ความรับผิดชอบต่อสังคม ชุมชน สิ่งแวดล้อม</li> <li>- ให้ความร่วมมือกับกิจกรรมต่างๆ</li> </ul>	<ul style="list-style-type: none"> <li>- ปฏิบัติตามกฎหมาย ระเบียบ ข้อบังคับ และนโยบายของบริษัทที่เกี่ยวข้องอย่างเคร่งครัด และดำเนินธุรกิจด้วยความถูกต้องโปร่งใส</li> <li>- ให้ความร่วมมือกับกิจกรรมต่างๆ ของภาครัฐ สนับสนุนกิจกรรมเพื่อสังคมร่วมกับภาครัฐอย่างต่อเนื่อง</li> </ul>	<ul style="list-style-type: none"> <li>• การติดต่อและสื่อสารผ่านช่องทางออนไลน์</li> <li>• การประชุมร่วมกับองค์กรภายนอก</li> <li>• อื่น ๆ <ul style="list-style-type: none"> <li>• การติดตามนโยบายภาครัฐ และการเข้าร่วมโครงการต่าง ๆ</li> </ul> </li> </ul>

### รูปภาพรายละเอียดการวิเคราะห์ผู้มีส่วนได้เสียในห่วงโซ่คุณค่าธุรกิจ



กลุ่มผู้มีส่วนได้เสีย (GRI 2-12)

### 3.3 การจัดการด้านความยั่งยืนในมิติสิ่งแวดล้อม

#### 3.3.1 นโยบายและแนวปฏิบัติด้านสิ่งแวดล้อม

##### นโยบายและแนวปฏิบัติด้านสิ่งแวดล้อม

นโยบายและแนวปฏิบัติด้านสิ่งแวดล้อม : มี  
แนวปฏิบัติด้านสิ่งแวดล้อม : การจัดการพลังงานไฟฟ้า, การจัดการน้ำมันและเชื้อเพลิง, การจัดการพลังงานทดแทน/พลังงานสะอาด, การจัดการทรัพยากรน้ำและคุณภาพน้ำ, การจัดการขยะและของเสีย, การจัดการก๊าซเรือนกระจกและการเปลี่ยนแปลงสภาพภูมิอากาศ, การจัดการคุณภาพอากาศ, การจัดการมลพิษทางเสียง

##### นโยบายเพื่อการพัฒนาอย่างยั่งยืน

กลุ่มบริษัทมีความมุ่งมั่นในการปฏิบัติหน้าที่ และบริหารงานอย่างดีที่สุดภายใต้หลักจริยธรรมและแนวทางการกำกับดูแลกิจการที่ดีเพื่อให้บริษัทมีเติบโตในทางธุรกิจอย่างต่อเนื่อง นอกจากนี้บริษัทยังมุ่งมั่นพัฒนาองค์กรอย่างยั่งยืน (Sustainable Development) โดยมุ่งเน้นการพัฒนาองค์กรด้านต่าง ๆ ไม่เพียงเฉพาะทางด้านเศรษฐกิจ แต่ยังมุ่งเน้นทางการกำกับดูแลกิจการที่ดี การดำเนินธุรกิจโดยคำนึงถึงความรับผิดชอบต่อสังคม และให้ความสำคัญต่อเรื่องสิ่งแวดล้อม ด้วยความมุ่งมั่นในการพัฒนาธุรกิจอย่างยั่งยืน ตลอดจนห่วงโซ่คุณค่าธุรกิจ (Value Chain) ให้สอดคล้องกับความคาดหวังของผู้มีส่วนได้เสียของบริษัท การดำเนินธุรกิจอย่างมีจริยธรรมและจรรยาบรรณ รวมถึงการปฏิบัติตามแนวทางการพัฒนาธุรกิจอย่างยั่งยืนของสำนักงานคณะกรรมการกำกับหลักทรัพย์และตลาดหลักทรัพย์ (“สำนักงาน ก.ล.ต.”) รวมถึงมาตรฐานสากลต่าง ๆ บริษัทจึงปรับปรุงการดำเนินธุรกิจและประกาศใช้นโยบายเพื่อการพัฒนาอย่างยั่งยืน (Sustainable Development Policy) เพื่อให้ครอบคลุม ประเด็นด้านความยั่งยืนที่เกี่ยวข้องกับการดำเนินธุรกิจของบริษัทฯ ทั้งธุรกิจในปัจจุบันและธุรกิจที่อาจเกิดขึ้นตามกลยุทธ์ทั้ง ภายในประเทศและต่างประเทศ บริษัทกำหนดกระบวนการในการดำเนินธุรกิจอย่างยั่งยืน โดยคำนึงถึงบทบาทความรับผิดชอบต่อธุรกิจที่มีต่อผู้มีส่วนได้เสียตลอดห่วงโซ่คุณค่าธุรกิจและมีแนวทางบริหารจัดการประเด็นสำคัญในการขับเคลื่อนการบริหารจัดการธุรกิจสู่ความยั่งยืนอย่างเป็นรูปธรรม

บริษัทตระหนักดีว่าการดำเนินธุรกิจอย่างยั่งยืน ต้องมีความรับผิดชอบต่อและคำนึงผลกระทบต่อทางด้านสิ่งแวดล้อมที่เกิดจากการดำเนินธุรกิจของบริษัท รวมทั้งผลกระทบต่อทางด้านสิ่งแวดล้อมที่อาจกระทบต่อการดำเนินธุรกิจของบริษัท จึงกำหนดแนวทางการบริหารจัดการทางด้านสิ่งแวดล้อมอย่างจริงจัง ทั้งนี้ต้องสอดคล้องไปกับข้อกำหนดจากลูกค้าของบริษัท ซึ่งเป็นลูกค้าระดับ Global Brand และต้องผ่านการตรวจสอบประเมินระบบการจัดการด้านสิ่งแวดล้อมอย่างเข้มข้น โดยเฉพาะจากผู้ตรวจสอบโรงงานในระดับสากล ซึ่งมีข้อกำหนดและมาตรฐานด้านสิ่งแวดล้อมสูงกว่ากฎหมาย และข้อกำหนดภายในประเทศ เพื่อให้บริษัทได้รับการรับรองตามมาตรฐาน และข้อกำหนดเกี่ยวกับสิ่งแวดล้อมต่าง ๆ บริษัท จึงได้ดำเนินการดังนี้

**ก. การบริหารจัดการพลังงาน** กำหนดแนวทางการบริหารจัดการพลังงานไฟฟ้า และน้ำมัน เชื้อเพลิง สำหรับธุรกิจ ตั้งแต่กระบวนการจัดหาพลังงาน เช่น การใช้พลังงานสะอาดหรือพลังงานทดแทน ซึ่งมีผลกระทบต่อสิ่งแวดล้อมน้อยกว่าพลังงาน ฟอสซิล และการใช้พลังงานอย่างรู้คุณค่าเพื่อให้เกิดประสิทธิภาพสูงสุด เช่น การประหยัดพลังงาน การลดการสูญเสียพลังงาน และ การนำพลังงานกลับมาใช้ใหม่

**ข. การบริหารจัดการน้ำ** กำหนดแนวทางการบริหารจัดการน้ำสำหรับธุรกิจ ตั้งแต่กระบวนการจัดหา น้ำ เช่น การอนุรักษ์และพัฒนาแหล่งต้นน้ำ การเข้าถึงแหล่งน้ำคุณภาพอย่างมีธรรมาภิบาลและคำนึงถึงหลักสิทธิมนุษยชนและสิทธิชุมชน กระบวนการใช้น้ำอย่างรู้คุณค่าเพื่อให้เกิดประสิทธิภาพสูงสุด เช่น การประหยัดน้ำ การลดการสูญเสียน้ำ การนำกลับมาใช้ซ้ำ ไปจนถึงกระบวนการบำบัดน้ำเสียอย่างมีประสิทธิภาพ

**ค. การขับเคลื่อนเศรษฐกิจหมุนเวียน** กำหนดแนวทางการบริหารจัดการขยะ ของเสีย และมลพิษ สำหรับธุรกิจ ตั้งแต่กระบวนการลดปริมาณขยะและของเสีย เช่น การลดการสร้างขยะ การคัดแยกขยะเพื่อนำกลับไปใช้ซ้ำหรือรีไซเคิล การปรับ รูปแบบของผลิตภัณฑ์ บรรจุภัณฑ์หรือโมเดลธุรกิจให้เกิดระบบเศรษฐกิจหมุนเวียน กระบวนการจัดการขยะ ของเสีย และมลพิษ อย่างเหมาะสม เช่น การกำจัดกากของเสียอุตสาหกรรม การควบคุมมลพิษที่แหล่งกำเนิด เป็นต้น ไปจนถึงกระบวนการตระหนัก รับรู้และหาทางออกเรื่องปัญหาขยะและมลพิษเพื่อสร้างจิตสำนึก และเปลี่ยนแปลงพฤติกรรมของผู้บริโภค

**ง. การบริหารจัดการก๊าซเรือนกระจกกำหนดแนวทางการบริหารจัดการก๊าซเรือนกระจก** กำหนดนโยบายและแนวทางการปฏิบัติ เพื่อบริหารจัดการคาร์บอน เพื่อจัดทำรายการคาร์บอนฟุตพริ้นท์ (Carbon Footprint) ทั้งของผลิตภัณฑ์ และขององค์กร โดยนำข้อมูลดังกล่าวมาวิเคราะห์เพื่อดำเนินการลดปริมาณการปล่อยก๊าซเรือนกระจกทั้งทางตรงและทางอ้อมไปจนถึงกระบวนการชดเชยคาร์บอนและการซื้อขายคาร์บอนเครดิต

**จ. การตรวจสอบคุณภาพสิ่งแวดล้อม** กำหนดแนวทางการตรวจสอบคุณภาพสิ่งแวดล้อม โดยจัดแผนงานตรวจสอบคุณภาพสิ่งแวดล้อมทั้งภายในโรงงานและบริเวณใกล้เคียงตามกฎหมาย และข้อกำหนดที่สำคัญ ทั้งของบริษัท ฯ และของลูกค้า เป็นประจำ โดยมีกรว่าจ้างบุคคลภายนอกที่ได้รับการรับรองและขึ้นทะเบียนตามกฎหมาย เข้ามารตรวจสอบและตรวจประเมินคุณภาพสิ่งแวดล้อมอยู่เสมอ ได้แก่ การตรวจสอบสภาพอากาศและสิ่งแวดล้อมโดยรวม เช่น ปริมาณฝุ่นละออง ,คุณภาพอากาศ, ปริมาณสารเคมี, การตรวจสอบระดับความดังของเสียง, ระดับความร้อน และระดับความเพียงพอของแสงสว่างภายในโรงงาน ตลอดจนการตรวจสอบคุณภาพของน้ำดื่ม น้ำใช้ รวมถึงน้ำเสีย เป็นต้น บริษัทจะได้รับรายงานการตรวจคุณภาพสิ่งแวดล้อมดังกล่าว และต้องส่งผลรายงานดังกล่าวให้กับหน่วยงานราชการที่เกี่ยวข้องทุกครั้ง

ลิงก์นโยบายและแนวปฏิบัติด้านสิ่งแวดล้อม : [https://www.cpl.co.th/governance/2025/20.Sustainable\\_Development\\_Policy\\_th.pdf](https://www.cpl.co.th/governance/2025/20.Sustainable_Development_Policy_th.pdf)

## การทบทวนนโยบาย แนวปฏิบัติ และ/หรือเป้าหมายด้านสิ่งแวดล้อมในรอบปีที่ผ่านมา

การทบทวนนโยบาย แนวปฏิบัติ	: มี
และ/หรือเป้าหมายด้านสิ่งแวดล้อมในรอบปีที่ผ่านมา	
นโยบาย แนวปฏิบัติ	: การจัดการพลังงานไฟฟ้า, การจัดการพลังงานทดแทน/พลังงานสะอาด, การจัดการทรัพยากรน้ำและคุณภาพน้ำ, การจัดการขยะและของเสีย, การจัดการก๊าซเรือนกระจกและการเปลี่ยนแปลงสภาพภูมิอากาศ
และ/หรือเป้าหมายด้านสิ่งแวดล้อมที่มีการเปลี่ยนแปลง	

นอกจากบริษัทจะมีนโยบายหลักในการดำเนินงานเพื่อความยั่งยืนแล้ว บริษัทยังให้ความสำคัญในนโยบายด้านสิ่งแวดล้อม ในการผลิตสินค้าที่มีคุณภาพ ตระหนักและสำนึกรับผิดชอบต่อสังคมและสิ่งแวดล้อม ด้วยเจตนาที่มุ่งมั่นที่จะปกป้องสิ่งแวดล้อมให้มีความยั่งยืน ภายใต้ระบบการจัดการสิ่งแวดล้อม ISO 14001: 2015 โดยยึดมั่นในหลักการและแนวทางปฏิบัติ ดังนี้

1. กำหนดนโยบายและวัตถุประสงค์ด้านสิ่งแวดล้อม เพื่อป้องกันและลดผลกระทบด้านสิ่งแวดล้อมที่อาจเกิดขึ้น จากกิจกรรมการดำเนินงานของบริษัททั้งทางตรงและทางอ้อม พร้อมทั้งสนับสนุนการใช้ผลิตภัณฑ์ และวัสดุที่เป็นมิตรต่อสิ่งแวดล้อม
2. ปฏิบัติตามกฎหมาย ข้อบังคับ และข้อกำหนดต่างๆ ที่เกี่ยวกับสิ่งแวดล้อม รวมถึงข้อกำหนดของลูกค้า และปฏิบัติตามข้อกำหนดของสารต้องห้ามในผลิตภัณฑ์อย่างเคร่งครัด
3. บริหารจัดการและป้องกันการใช้ทรัพยากรที่มีอยู่อย่างจำกัดให้เกิดประโยชน์สูงสุด โดยการลดการใช้, ใช้ให้คุ้มค่า และการนำกลับมาใช้ใหม่ ให้มีประสิทธิภาพและประสิทธิผล
4. มุ่งเน้นลดปริมาณของเสียและลดการปล่อยมลพิษที่มีผลกระทบต่อสิ่งแวดล้อม
5. พัฒนาและปรับปรุงระบบการจัดการสิ่งแวดล้อมอย่างต่อเนื่อง เพื่อส่งเสริมให้เกิดการพัฒนาความสามารถในการจัดการด้านสิ่งแวดล้อม
6. ส่งเสริมการค้าในกิจกรรมการอนุรักษ์สิ่งแวดล้อมและการอนุรักษ์พลังงานทั้งภายในและภายนอกองค์กร
7. สร้างเสริมความรู้ความเข้าใจอันดีแก่พนักงานต่อการจัดการด้านสิ่งแวดล้อม ให้ความสำคัญในการสื่อสารกับผู้มีส่วนได้เสีย ทั้งพนักงาน คู่ค้า และบุคคลภายนอกที่เข้ามาภายในบริษัท

ซึ่งบริษัทได้มีการทบทวนนโยบายด้านสิ่งแวดล้อมเป็นประจำทุกปี

### 3.3.2 ผลการดำเนินงานด้านสิ่งแวดล้อม

#### ข้อมูลเกี่ยวกับการจัดการพลังงาน

##### แผนการจัดการพลังงาน

แผนการจัดการพลังงานของบริษัท : มี

##### การจัดการพลังงาน (GRI 302)

###### ความมุ่งมั่นและเป้าหมาย

ปัจจุบันโลกมีสภาพอากาศที่แปรปรวนเนื่องจากการเปลี่ยนแปลงสภาพภูมิอากาศ (Climate change) ที่ทวีความรุนแรงมากขึ้น อันเป็นผลมาจากภาวะโลกร้อน การใช้พลังงานโดยขาดการวางแผนที่ดีและการบริหารจัดการที่มีประสิทธิภาพเป็นส่วนหนึ่งในการทำให้เกิดปัญหาดังกล่าว บริษัทให้ความสำคัญของการบริหารจัดการด้านพลังงาน โดยคำนึงถึงการได้มาซึ่งแหล่งพลังงานและเชื้อเพลิงสำหรับใช้ในกระบวนการผลิตและการดำเนินงานต่าง ๆ ของบริษัทฯ บริษัทจึงให้ความสำคัญในการจัดการพลังงาน มีการบริหารจัดการการใช้พลังงานอย่างมีประสิทธิภาพ และเกิดประโยชน์สูงสุด มีการกำหนดนโยบายเพื่อลดปริมาณการใช้พลังงาน พร้อมสร้างจิตสำนึกให้กับพนักงานในการใช้พลังงานไฟฟ้าอย่างประหยัดและคุ้มค่า จัดหาแหล่งเชื้อเพลิงที่เกิดผลกระทบต่อสิ่งแวดล้อมและอากาศน้อยที่สุด โดยจัดหาเชื้อเพลิงชีวมวลเพื่อมาทดแทนกระบวนการเผาไหม้เพื่อผลิตเป็นไอน้ำ เช่น ไม้เลื่อยอัดแท่ง (Wood Pellet) , Biogas รวมทั้งจัดหาแหล่งพลังงานทดแทนอื่นที่สำคัญเพื่อใช้ลดการใช้พลังงานไฟฟ้า เช่น จัดซื้อจัดหา เครื่องมือ เครื่องใช้ ที่สามารถใช้พลังงานจากแสงอาทิตย์ รวมถึงการผลิตไฟฟ้าเพื่อใช้ในกิจการจากพลังงานแสงอาทิตย์ เป็นต้น

##### แผนการจัดการพลังงาน

เพื่อการจัดการพลังงานที่ดี บริษัทฯ กำหนดนโยบายและแผนการจัดการพลังงานเพื่อเป็นแนวทางในการปฏิบัติงาน รวมถึงการวัดผลของการได้มาซึ่งการดำเนินงานตามแผนงานดังกล่าว โดย

###### 1. เพิ่มประสิทธิภาพการใช้พลังงานและการปรับปรุงอย่างต่อเนื่อง

บริษัทดำเนินงานและกิจกรรมด้านการจัดการอนุรักษ์พลังงานอย่างต่อเนื่อง กำหนดแผนมาตรการควบคุม อนุรักษ์พลังงาน เพื่อให้มีประสิทธิภาพการใช้พลังงานที่สูงขึ้นโดยการติดตั้งอุปกรณ์ควบคุมการทำงานของมอเตอร์เครื่องจักรหลักที่มีการใช้พลังงานในปริมาณมาก เพื่อช่วยควบคุมการใช้พลังงานของเครื่องจักรใหม่มีความแม่นยำสูงสุด ลดการสูญเสียพลังงานส่วนเกิน และยังเป็นการรักษาระบบภายในเครื่องจักร เช่น มอเตอร์ ให้มีอายุการใช้งานที่ยาวนานขึ้น อีกทั้งการศึกษาเทคโนโลยีด้านการประหยัดพลังงาน และนำเทคโนโลยีเหล่านั้นมาประยุกต์ใช้งานให้เกิดประโยชน์กับบริษัทโดยการติดตั้ง Variable Speed Drives : VSD หรือเรียกว่า Inverter เป็นอุปกรณ์ควบคุมความเร็วรอบมอเตอร์ ซึ่งนำมาติดมอเตอร์ที่ทำงานกับถังบั้งเพื่อป้องกันความเสียหายของระบบไฟฟ้า ทำให้การใช้พลังงานในการขับเคลื่อนเป็นไปอย่างสม่ำเสมอและลดปริมาณการใช้พลังงานไฟฟ้าได้กึ่งทาง

2. ปฏิบัติการสำคัญด้านการอนุรักษ์พลังงานแก่พนักงานในองค์กร

บริษัทได้กำหนดแผนการฝึกอบรมและกิจกรรมเพื่อส่งเสริมการอนุรักษ์พลังงาน ในปี 2567 ได้จัดอบรมหลักสูตร “การสร้างจิตสำนึกการอนุรักษ์พลังงาน” เพื่อส่งเสริมและสร้างความเข้าใจเกี่ยวกับการใช้พลังงานลดการประหยัดพลังงาน ตระหนักถึงความสำคัญในอนุรักษ์พลังงาน และปรับเปลี่ยนพฤติกรรมการใช้พลังงานของบุคลากรในองค์กรเพื่อให้เกิดผลประหยัดการอนุรักษ์พลังงานอย่างเหมาะสมและยั่งยืน

3. การปฏิบัติการเชิงป้องกันบริษัทมีการกำหนดแผนงานบำรุงรักษาเครื่องจักรเชิงป้องกัน (Preventive Maintenance) ระยะเวลาในการบำรุงรักษา รายไตรมาส โดยทางหน่วยงานวิศวกรรมทำการตรวจสอบเช็คสภาพการทำงานของเครื่องจักรและอุปกรณ์ วิเคราะห์ข้อมูล หากพบเจอจุดชำรุดให้ดำเนินการซ่อมบำรุงหรือทำการเปลี่ยนใหม่ หรือพบอุปกรณ์เครื่องจักรบางส่วนเกิดสึกหรอให้เปลี่ยนตัวใหม่ และนำตัวเก่าไปทำการแก้ไขให้สามารถนำกลับมาใช้ใหม่อีกครั้ง เพื่อช่วยยืดอายุการทำงานของเครื่องจักร รักษาสภาพ ป้องกันไม่ให้เกิดความเสียหาย โดยเฉพาะเครื่องจักรที่มีการใช้พลังงานสูง และดำเนินการอย่างต่อเนื่องในมาตรการควบคุมประสิทธิภาพ เพื่อสามารถควบคุมการทำงานของเครื่องจักรและอุปกรณ์ได้อย่างมีประสิทธิภาพ เกิดความปลอดภัยในการปฏิบัติงาน สามารถช่วยลดการสูญเสียพลังงาน

4. เพิ่มทางเลือกการใช้พลังงานสะอาด บริษัทได้ดำเนินการศึกษาพลังงานสะอาดระบบพลังงานแสงอาทิตย์ (Solar Roof) ซึ่งทางกลุ่มธุรกิจผู้ผลิตและจำหน่ายรองเท้าหนังและอุปกรณ์หนังส่วนบุคคล (Safety Products) ได้เริ่มดำเนินการติดตั้งอุปกรณ์ Solar Roof ตั้งแต่เดือนธันวาคม 2566 ถึงเดือนมีนาคม 2567 และเริ่มทำการทดลองใช้ในช่วงเดือนมีนาคม 2567 เป็นต้นไป สำหรับการเลือกติดตั้งพลังงานแสงอาทิตย์ มีเป้าหมายเพื่อลดค่าใช้จ่ายการใช้ไฟฟ้าการภูมิภาคที่ผลิตมาจากฟอสซิล ส่งเสริมให้มีการใช้พลังงานสะอาดไม่ก่อให้เกิดมลภาวะ เป็นมิตรกับสิ่งแวดล้อม ซึ่งเป็นพลังงานที่สามารถนำทดแทนพลังงานไฟฟ้าในระยะยาวสอดคล้องกับความต้องการพลังงานด้านอุตสาหกรรม และจัดหาพลังงานทางเลือกอื่นเพื่อทดแทนเชื้อเพลิงฟอสซิล (ถ่านหิน) เพื่อช่วยลด ต้นทุนการผลิต สำหรับกลุ่มธุรกิจหนังวัวพอกสำเร็จรูปและหนังวัวพอกตกแต่งสำเร็จรูป (Leather Manufacturing) ได้ใช้พลังงานทางเลือก พลังงานชีวมวล เช่น ชี้เลื่อยอัดแท่ง (Wood Pellet) มาใช้เป็นเชื้อเพลิงในกระบวนการเผาไหม้

ลิงก์แผนการจัดการพลังงานของบริษัท : <https://www.cpl.co.th/th/>

### การตั้งเป้าหมายการจัดการไฟฟ้าและ/หรือน้ำมันและเชื้อเพลิง

บริษัทมีการตั้งเป้าหมายการจัดการไฟฟ้า : มี  
และ/หรือน้ำมันและเชื้อเพลิงหรือไม่

### รายละเอียดการตั้งเป้าหมายการจัดการไฟฟ้าและ/หรือน้ำมันและเชื้อเพลิง

เป้าหมาย	ปีฐาน	ปีเป้าหมาย
ลดการซื้อไฟฟ้ามาใช้	-	2568 : ลด 3%
เพิ่มการใช้ไฟฟ้าจากพลังงานทดแทน	-	2568 : เพิ่ม 30%

### ผลการดำเนินงานและผลลัพธ์ด้านการจัดการพลังงาน

ผลการดำเนินงานและผลลัพธ์ด้านการจัดการพลังงาน : มี

#### แผนการดำเนินงาน

##### ปริมาณพลังงาน

##### กลุ่มธุรกิจหนังวัวพอกสำเร็จรูปและหนังวัวพอกตกแต่งสำเร็จรูป (BU 1)

ปริมาณการใช้ไฟฟ้า (kWh): 9,238,387.00

ปริมาณการใช้พลังงานต่อหน่วย (kWh/หน่วย): 0.17

##### กลุ่มธุรกิจรองเท้าหนังและอุปกรณ์หนังส่วนบุคคล (BU 2)

ปริมาณการใช้ไฟฟ้า (kWh): 1,621,140.00

ปริมาณการซื้อหรือผลิตไฟฟ้ามาใช้จากแหล่งพลังงานทดแทน (kWh): 509,025.42

ปริมาณการใช้พลังงานต่อหน่วย (kWh/หน่วย): 4.02

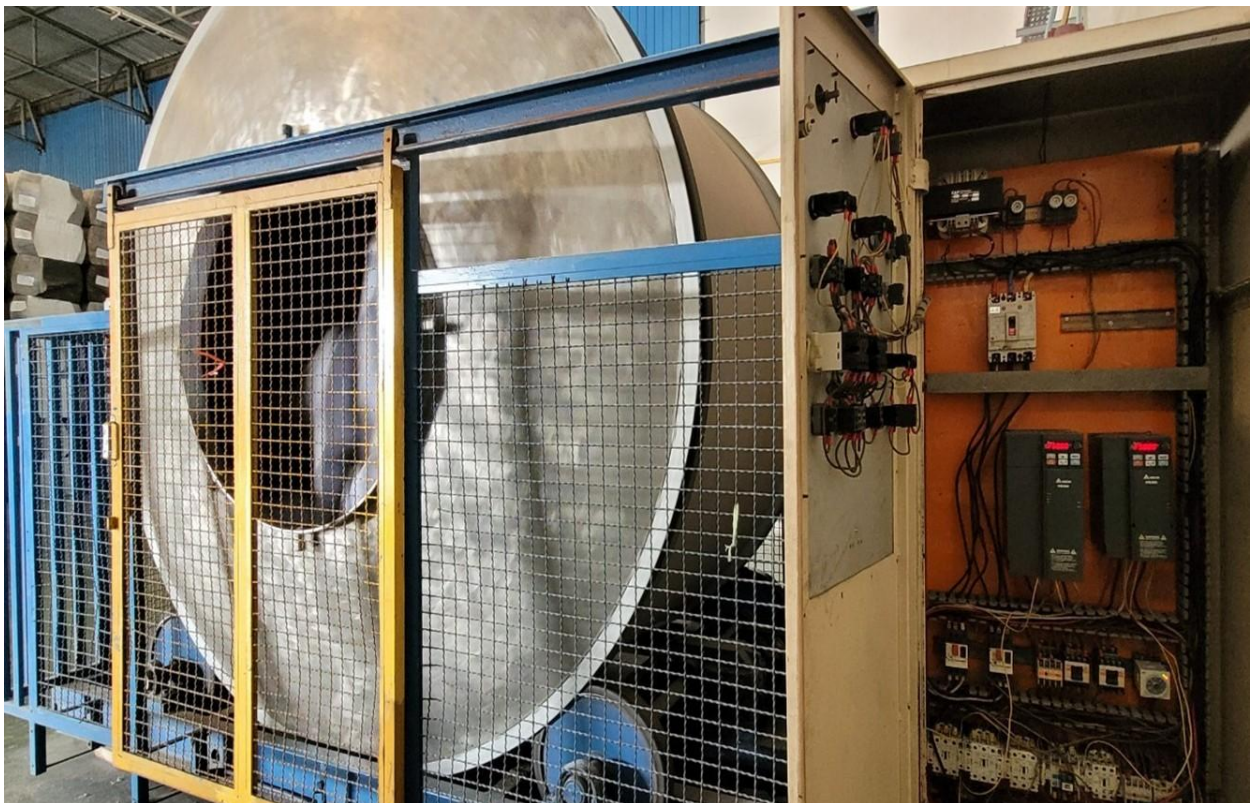
#### โดยมีแผนมาตรการอนุรักษ์พลังงาน ดังนี้

BU1 บริษัทได้มีการติดตั้งอุปกรณ์ควบคุมการทำงานของมอเตอร์ระบบ VSD (Variable Speed Drive) ที่ถึงยอมีสี่ เบอร์ 9 เพื่อลดปริมาณการใช้ไฟฟ้าอีกทั้งเป็นการป้องกันความเสียหายของระบบไฟ ทำให้การใช้พลังงานในการขับเคลื่อนมอเตอร์เป็นไปอย่างสม่ำเสมอ ซึ่งส่งผลให้การใช้พลังงานไฟฟ้าลดลง 1,192.00 kWh/y หรือคิดเป็นเงินทั้งสิ้น 5,561.90 บาท อีกทั้งได้มีการติดตั้งระบบ VSD ที่เครื่องปั้นนึ่ง ส่งผลให้พลังงานไฟฟ้าที่ลดลง

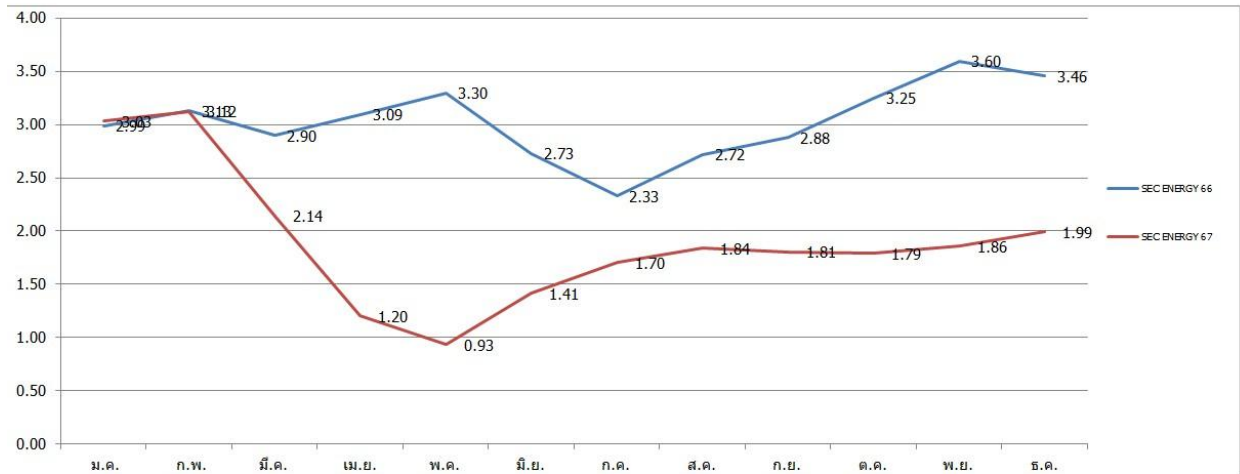
3,051.52 kWh/y หรือคิดเป็นเงินทั้งสิ้น 15,915.52 บาท/ปี อีกทั้งได้มีการใช้พลังงานทางเลือก คือ การใช้เชื้อเพลิงอัดแท่ง (Wood Pallet) จำนวน 1,256,204.00 กิโลกรัม มาใช้เป็นเชื้อเพลิงในกระบวนการเผาไหม้ เป็นเชื้อเพลิงชีวมวล ที่เป็นพลังงานสะอาด เพื่อทดแทนการใช้ถ่านหิน นอกจากนี้ BU2 ได้ติดตั้งระบบผลิตไฟฟ้าจากพลังงานแสงอาทิตย์ (Solar Rooftop) ซึ่งผลิตไฟฟ้าได้ 509,025.42 กิโลวัตต์-ชั่วโมง บริษัทบริหารจัดการพลังงานอย่างมีประสิทธิภาพทั้งระบบไฟแสงสว่างและระบบปรับอากาศ โดยติดตั้งและบำรุงรักษาอุปกรณ์ควบคุมการทำงานของระบบไฟฟ้าที่เกี่ยวข้องทำให้สามารถลดการใช้พลังงานไฟฟ้าได้

โดยในปี 2567 บริษัทมีปริมาณการใช้ไฟฟ้ารวม 11,368,552.42 กิโลวัตต์-ชั่วโมง แบ่งเป็น ปริมาณการซื้อไฟฟ้ามาใช้ 10,859,527.00 กิโลวัตต์-ชั่วโมง เพิ่มขึ้น 523,975.00 กิโลวัตต์-ชั่วโมง หรือเพิ่มขึ้นร้อยละ 5.07 และปริมาณการซื้อหรือผลิตไฟฟ้ามาใช้จากแหล่งพลังงานทดแทน 509,025.42 กิโลวัตต์-ชั่วโมง นอกจากนี้ บริษัทสามารถประหยัดค่าใช้จ่ายด้านพลังงานไฟฟ้าลงได้จำนวน 11,065,600.63 บาท หรือลดลงร้อยละ 18.75 เมื่อเทียบกับปีก่อน อันเนื่องมาจากการติดตั้งอุปกรณ์ควบคุมการทำงานของมอเตอร์ระบบ VSD และติดตั้งระบบผลิตไฟฟ้าจากพลังงานแสงอาทิตย์ (Solar Rooftop) เพื่อผลิตพลังงานไฟฟ้านำมาใช้ร่วมกับพลังงานไฟฟ้าหลักจากการไฟฟ้า และยังเป็นพลังงานที่สามารถนำมาหมุนเวียนใช้งานได้เรื่อยๆ อีกด้วย

### รูปภาพผลการดำเนินงานและผลลัพธ์ด้านการจัดการพลังงาน



การติดตั้งระบบ VSD (Variable Speed Drive)



รูปที่ 6-11 กราฟแสดงข้อมูลเปรียบเทียบค่า SEC ของผลิตภัณฑ์ ปี 2566 และ ปี 2567



ขี้เลื่อยอัดแท่ง (Wood Pellet)





พลังงานแสงอาทิตย์ (Solar Rooftop)

การจัดการพลังงาน : การใช้เชื้อเพลิง

	2565	2566	2567
น้ำมันเครื่องบิน (ลิตร)	0.00	0.00	0.00
น้ำมันดีเซล (ลิตร)	112,356.47	221,809.38	194,218.36
น้ำมันเบนซิน (ลิตร)	0.00	111,395.11	87,424.94
น้ำมันเตา (ลิตร)	140,440.00	24,000.00	172,836.00
น้ำมันดิบ (บาร์เรล)	0.00	0.00	0.00
ก๊าซธรรมชาติ (ลูกบาศก์ฟุต)	0.00	0.00	0.00

	2565	2566	2567
ก๊าซหุงต้ม (กิโลกรัม)	0.00	0.00	0.00
ไอน้ำ (ตัน)	0.00	0.00	0.00
ถ่านหิน (ตัน)	1,585.91	3,525.17	278.79

#### การจัดการพลังงาน : การใช้ไฟฟ้า

	2565	2566	2567
ปริมาณการใช้ไฟฟ้ารวม (กิโลวัตต์-ชั่วโมง)	11,548,729.00	10,335,552.00	11,368,552.42
ปริมาณการซื้อไฟฟ้ามาใช้ (กิโลวัตต์-ชั่วโมง)	11,548,729.00	10,335,552.00	10,859,527.00
ปริมาณการซื้อหรือผลิตไฟฟ้ามาใช้จากแหล่งพลังงานทดแทน (กิโลวัตต์-ชั่วโมง)	N/A	N/A	509,025.42

#### ข้อมูลเกี่ยวกับการจัดการน้ำ

##### แผนการจัดการน้ำ

แผนการจัดการน้ำของบริษัท : มี

##### การจัดการน้ำ (GRI 303)

###### ความมุ่งมั่นและเป้าหมาย

บริษัทตระหนักถึงความสำคัญของการบริหารจัดการทรัพยากรน้ำ เนื่องจากมีการใช้น้ำปริมาณมากในการดำเนินธุรกิจและเพื่อการอุปโภคและบริโภค น้ำเป็นทรัพยากรที่มีความจำเป็นในการดำเนินการขององค์กร จึงต้องบริหารจัดการน้ำอย่างมีประสิทธิภาพอนุรักษ์และควบคุมการใช้น้ำให้เกิดประโยชน์สูงสุด เพื่อลดการใช้น้ำภายในองค์กรและส่งเสริมให้พนักงานตระหนักถึงความสำคัญของการใช้น้ำอย่างคุ้มค่า รวมทั้งการควบคุมดูแลการจัดการน้ำเสียที่เกิดการปล่อยออกจากการดำเนินการขององค์กร เพื่อไม่ให้ส่งผลกระทบต่อชุมชนและสิ่งแวดล้อม พร้อมทั้งมีการหมุนเวียนน้ำเสียกลับมาใช้เพื่อช่วยลดปริมาณการใช้น้ำในองค์กรได้อย่างมีประสิทธิภาพและยั่งยืน

##### แผนการบริการจัดการน้ำ

1. การบริหารจัดการน้ำ บริษัทได้กำหนดมาตรการบริการจัดการน้ำในองค์กรให้มีประสิทธิภาพ สร้างจิตสำนึกและรณรงค์ให้พนักงานมีส่วนร่วมในการใช้น้ำเท่าที่จำเป็นให้คุ้มค่าเกิดประโยชน์สูงสุด ลดปริมาณการใช้น้ำในกระบวนการผลิตให้ได้มากที่สุด ควบคุมและปรับเปลี่ยนพฤติกรรมกรรมการใช้น้ำของพนักงาน อีกทั้งติดตั้งมิเตอร์น้ำเพื่อให้อุปกรณ์การใช้น้ำในบางกระบวนการผลิต เพื่อช่วยลดการใช้น้ำ
2. การบริหารจัดการน้ำทั้ง บริษัทมีการจัดการน้ำทั้งที่มีการปล่อยออกจากองค์กร โดยการปรับปรุงคุณภาพน้ำทิ้งให้เป็นไปตามเกณฑ์มาตรฐาน ติดตั้งกังหันเติมอากาศในบ่อพักเพื่อหมุนเวียนน้ำกลับมาใช้รดน้ำต้นไม้ และเพิ่มคุณค่าให้กับน้ำเสีย

ลิงก์แผนการจัดการน้ำของบริษัท : <https://www.cpl.co.th/th/>

##### การตั้งเป้าหมายการจัดการน้ำ

บริษัทมีการตั้งเป้าหมายการจัดการน้ำหรือไม่ : มี

##### รายละเอียดการตั้งเป้าหมายการจัดการน้ำ

เป้าหมาย	ปีฐาน	ปีเป้าหมาย
ลดการใช้น้ำ (Reduction of water withdrawal)	2565 : ใช้น้ำ 58,377.00 ลูกบาศก์เมตร	2568 : ลด 3%
เพิ่มการใช้น้ำรีไซเคิล (Increase of recycled water for consumption)	ใช้น้ำรีไซเคิล 0.00 ลูกบาศก์เมตร	2568 : เพิ่ม 1,500.00 ลูกบาศก์เมตร

## ผลการดำเนินงานและผลลัพธ์ด้านการจัดการน้ำ

ผลการดำเนินงานและผลลัพธ์ด้านการจัดการน้ำ : มี

### ผลการดำเนินงาน

#### ปริมาณการใช้น้ำ

กลุ่มธุรกิจหนึ่งแก้วพอกสำเร็จรูปและหนึ่งแก้วพอกตบแต่งสำเร็จรูป (BU 1)

ปริมาณการใช้น้ำ: 56,585 ลบ.ม.

ปริมาณการใช้น้ำบาดาล: 212,240 ลบ.ม.

ปริมาณการใช้น้ำต่อหน่วย: 0.006 ลบ.ม. ต่อ ตารางฟุต

กลุ่มธุรกิจรองเท้านิรภัยและอุปกรณ์นิรภัยส่วนบุคคล (BU 2)

ปริมาณการใช้น้ำ: 339 ลบ.ม.

ปริมาณการใช้น้ำผิวดิน: 10,285 ลบ.ม.

หมายเหตุ : ไม่ได้ใช้น้ำในกระบวนการผลิต

โดยในปี 2567 บริษัทมีการใช้น้ำบาดาล น้ำผิวดินและน้ำประปารวมกัน 279,449 ลบ.ม. ซึ่งลดลง 13,308 ลบ.ม. หรือลดลงร้อยละ 4.55 ของปริมาณน้ำที่ใช้ทั้งหมด และสามารถประหยัดค่าน้ำลงได้ จำนวน 922,707.29 บาท หรือลดลงร้อยละ 19.62 เมื่อเทียบกับปีที่ผ่านมา บริษัทได้มีการซ่อมบำรุงและตรวจสอบสภาพของระบบการจ่ายน้ำภายในกระบวนการผลิตให้ได้มาตรฐานอย่างต่อเนื่อง

โดย BU1 มีการจัดการน้ำทั้งหมดที่มีประสิทธิภาพ น้ำเสียจากกระบวนการผลิตและจากกิจกรรมภายในบริษัทถูกส่งไปยังระบบบำบัดน้ำเสียรวมภายใต้การบริหารจัดการของ บริษัท เขตประกอบการอุตสาหกรรมพอกหนึ่ง กม.34 จำกัด ซึ่งเป็นธุรกิจที่ให้บริการบำบัดน้ำเสียจากโรงงานพอกหนึ่งที่ได้มาตรฐานและมีระบบการจัดการและควบคุมระบบที่ดี สามารถบำบัดน้ำเสียได้อย่างมีคุณภาพ น้ำหลังการบำบัดถูกปล่อยออกสู่ธรรมชาติด้วยค่าที่ผ่านมาตรฐานตามที่กฎหมายกำหนด

BU2 ปริมาณการใช้น้ำรีไซเคิลของบริษัท จำนวน 403.20 ลบ.ม. โดยการปรับปรุงคุณภาพน้ำทิ้งให้มีประสิทธิภาพเพื่อสามารถนำกลับมาหมุนเวียนใช้รดน้ำต้นไม้ และติดตั้งระบบควบคุมสปริงเกอร์รดน้ำต้นไม้ เพื่อช่วยลดปริมาณการใช้น้ำและค่าใช้จ่ายระยะยาว

## รูปภาพผลการดำเนินงานและผลลัพธ์ด้านการจัดการน้ำ



บ่อบำบัดน้ำเสีย เขตประกอบการอุตสาหกรรมฟอทหนัง กม. 34



ค่า BOD

**การจัดการน้ำ : ปริมาณการใช้น้ำของบริษัท จำแนกตามแหล่งน้ำ**

	2565	2566	2567
ปริมาณการใช้น้ำรวม (ลูกบาศก์เมตร)	103,098.00	292,757.00	279,449.00
ปริมาณการใช้น้ำประปาหรือน้ำจากองค์กรอื่น (ลูกบาศก์เมตร)	N/A	N/A	56,924.00
ปริมาณการใช้น้ำผิวดิน (ลูกบาศก์เมตร)	N/A	N/A	10,285.00
ปริมาณการใช้น้ำบาดาล (ลูกบาศก์เมตร)	N/A	N/A	212,240.00

**การจัดการน้ำ : ปริมาณน้ำทิ้งของบริษัท จำแนกตามแหล่งปล่อย**

	2565	2566	2567
ร้อยละของน้ำทิ้งที่ได้รับการบำบัด (%)	100.00	100.00	100.00
ปริมาณน้ำทิ้งรวม (ลูกบาศก์เมตร)	N/A	233,019.00	202,632.00
ปริมาณน้ำทิ้งที่ปล่อยสู่องค์กรอื่น (ลูกบาศก์เมตร)	N/A	233,019.00	193,720.00
ปริมาณน้ำทิ้งที่ปล่อยสู่แหล่งน้ำผิวดิน (ลูกบาศก์เมตร)	N/A	N/A	8,912.00

**การจัดการน้ำ : ปริมาณการใช้น้ำของบริษัท**

	2565	2566	2567
ปริมาณการใช้น้ำสุทธิ (ลูกบาศก์เมตร)	103,098.00	292,757.00	279,449.00

**การจัดการน้ำ : ปริมาณการใช้น้ำรีไซเคิลของบริษัท**

	2565	2566	2567
ปริมาณการใช้น้ำรีไซเคิล (ลูกบาศก์เมตร)	0.00	0.00	403.20

**ข้อมูลเกี่ยวกับการจัดการขยะและของเสีย**

**แผนการจัดการขยะและของเสีย**

แผนการจัดการขยะและของเสียของบริษัท : มี

**การจัดการขยะและของเสีย (GRI 306)**

*ความมุ่งมั่นและเป้าหมาย*

ในทุกกิจกรรมของการดำเนินงานของธุรกิจแล้วแต่ทำให้เกิดขยะ จะมีปริมาณมากหรือน้อยนั้นขึ้นอยู่กับบริหารจัดการที่ถูกต้องและไม่ส่งผลกระทบต่อชุมชนและสิ่งแวดล้อม บริษัทกำหนดนโยบายการบริหารจัดการขยะและเก็บตัวเลขปริมาณขยะที่เกิดขึ้นในแต่ละกิจกรรมของบริษัทเพื่อวิเคราะห์ข้อมูลและนำไปเป็นมาตรฐานการลดปริมาณขยะที่เกิดขึ้นของแต่ละกิจกรรมเพื่อนำไปสู่เป้าหมาย Zero Waste อย่างไรก็ตามบริษัทให้ความสำคัญกับการจัดการขยะภายในบริษัทตลอดจนให้ความสำคัญกับการกำจัดขยะที่เกิดขึ้นอย่างถูกต้องตามกฎหมายกำหนด และสอดคล้องกับระบบมาตรฐานการจัดการสิ่งแวดล้อม ISO : 14001 : 2015 อย่างต่อเนื่อง

**แผนการจัดการขยะและของเสีย**

1. บริษัทฯ ให้ความรู้และความเข้าใจกับพนักงานทุกคนกับการจัดการขยะที่เหมาะสม จัดการแยกขยะแต่ละประเภทที่ชัดเจน ตามหลัก 3R
2. เก็บรวบรวมตัวเลขขยะของแต่ละกิจกรรมที่เกิดขึ้นเป็นประจำและสม่ำเสมอ
3. จัดทำแผนงานและโครงการลดจำนวนขยะที่เกิดขึ้น โดยมีเป้าหมายที่ชัดเจน และระยะเวลาที่เหมาะสม
4. ใช้วัสดุอุปกรณ์ให้คุ้มค่า นำกลับมาใช้ใหม่หากสิ่งนั้นสามารถหมุนเวียนใช้ในกิจกรรมเดิม หรือ นำไปใช้กับกิจกรรมอื่นที่สำคัญ
5. จัดซื้อจัดหาวัสดุอุปกรณ์ที่มีคุณภาพสูง อายุการใช้งานยาวนาน และเป็นมิตรกับสิ่งแวดล้อม
6. ติดตามและประเมินผลเพื่อการบริหารจัดการขยะที่มีประสิทธิภาพและการจัดการที่ยั่งยืน

ลิงก์แผนการจัดการขยะและของเสียของบริษัท : <https://www.cpl.co.th/th/>

**การตั้งเป้าหมายการจัดการขยะและของเสีย**

บริษัทมีการตั้งเป้าหมายการจัดการขยะและของเสียหรือไม่ : มี

**รายละเอียดการตั้งเป้าหมายการจัดการขยะและของเสีย**

เป้าหมาย	ปีฐาน	ปีเป้าหมาย	วิธีการจัดการขยะและของเสีย
ลดปริมาณขยะและของเสียประเภทขยะ: ขยะไม่อันตรายและขยะอันตราย	-	2568 : ลด 5%	<ul style="list-style-type: none"> <li>• นำกลับมาใช้ซ้ำ</li> <li>• นำกลับมาใช้ใหม่</li> </ul>

**ผลการดำเนินงานและผลลัพธ์ด้านการจัดการขยะและของเสีย**

ผลการดำเนินงานและผลลัพธ์ด้านการจัดการขยะและของเสีย : มี

**ผลการดำเนินงาน**

**ปริมาณขยะและของเสีย**

**กลุ่มธุรกิจหนึ่งวัฟพอกสำเร็จรูปและหนึ่งวัฟพอกตบแต่งสำเร็จรูป (BU 1)**

ปริมาณขยะและของเสียไม่อันตรายรวม (กิโลกรัม): 1,750,834.39

ปริมาณขยะและของเสียอันตรายรวม (กิโลกรัม): 25,308.80

**กลุ่มธุรกิจรองเท้านิรภัยและอุปกรณ์นิรภัยส่วนบุคคล (BU 2)**

ปริมาณขยะและของเสียไม่อันตรายรวม (กิโลกรัม): 457,275  
 ปริมาณขยะและของเสียอันตรายรวม (กิโลกรัม): 10,295.00

ในปี 2567 บริษัทมีปริมาณขยะและของเสียรวม 2,243,713.19 กิโลกรัม บริษัทมีการจัดการขยะและของเสียจากการดำเนินธุรกิจทุกกิจกรรมของบริษัทอย่างเป็นระบบตามหลักการ 3R (Reduce Reuse Recycle) มีระบบการคัดแยกขยะตามประเภทที่มีประสิทธิภาพ ควบคู่ไปกับการสร้างจิตสำนึกและการมีส่วนร่วมกับผู้เกี่ยวข้อง ตลอดจนวิธีการกำจัดขยะที่ถูกต้องตามกฎหมาย และลดการกำจัดขยะด้วยวิธีการฝังกลบ

**การจัดการของเสียตามแนวทางเศรษฐกิจหมุนเวียน (Circular Economy)**

บริษัทได้นำแนวทางการจัดการของเสียตามแนวทางเศรษฐกิจหมุนเวียน โดยได้นำวัสดุต่าง ๆ กลับมาใช้เพื่อให้เกิดประโยชน์ ดังนี้

**กลุ่มธุรกิจหนังวัวพอกสำเร็จรูปและหนังวัวพอกตบแต่งสำเร็จรูป (BU 1)**

ปริมาณขยะและของเสียไม่อันตรายที่นำไปใช้ซ้ำ (Reuse) / รีไซเคิล (Recycle) (กิโลกรัม): 54,710.49

**การใช้บรรจุภัณฑ์ที่เป็นมิตรต่อสิ่งแวดล้อม**

- บรรจุภัณฑ์ที่นำกลับมาใช้ใหม่ได้ (reusable)
  - ถุงพลาสติก LDPE (กิโลกรัม) : 4,494.08 ใช้สำหรับบรรจุหนังเพื่อการจัดส่งและยังสามารถรักษาความชื้นให้กับหนัง
  - พาเลทไม้ (กิโลกรัม) : 32,970 นำมาหมุนเวียนใช้ในโรงงาน
  - กระดาษ (กิโลกรัม) : 73.50 นำมาใช้ซ้ำหน้า 2
  - น้ำมันไฮดรอลิกเก่า : (กิโลกรัม) 1,130 ใช้สำหรับหล่อลื่นอุปกรณ์และส่วนประกอบของเครื่องจักร

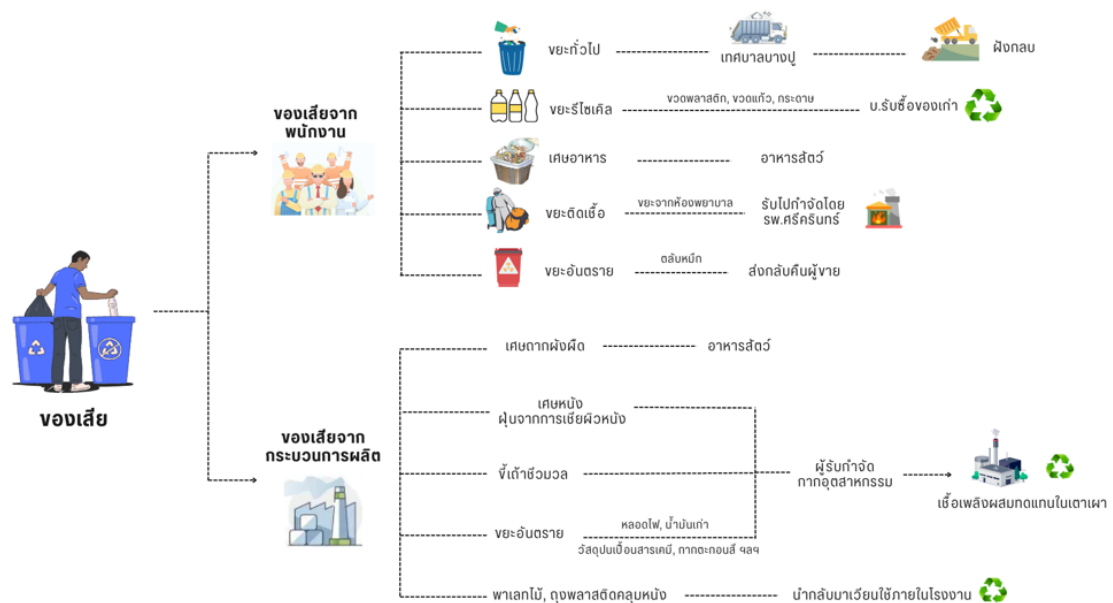
**กลุ่มธุรกิจรองเท้านิรภัยและอุปกรณ์นิรภัยส่วนบุคคล (BU 2)**

ปริมาณขยะและของเสียไม่อันตรายที่นำไปใช้ซ้ำ (Reuse) / รีไซเคิล (Recycle) (กิโลกรัม): 3,153.00

**การใช้บรรจุภัณฑ์ที่เป็นมิตรต่อสิ่งแวดล้อม**

- บรรจุภัณฑ์ที่นำกลับมาใช้ใหม่ได้ (reusable)
  - กระดาษ (กิโลกรัม): 115 นำมาใช้ซ้ำหน้า 2
- บรรจุภัณฑ์ที่นำกลับมาผลิตใหม่ได้ (recyclable)
  - ไม้พาเลท (กิโลกรัม): 1,484 ใช้สำหรับทำชุดสนาม และชุดม้านั่ง
- ร้อยละของบรรจุภัณฑ์ที่มีวัสดุรีไซเคิลเป็นส่วนประกอบ ( recycled material): 96% เฉพาะกล่องรองเท้านิรภัยและกล่องหมวกนิรภัยเท่านั้น

**รูปภาพผลการดำเนินงานและผลลัพธ์ด้านการจัดการขยะและของเสีย**



การจัดการของเสีย



การแยกขยะภายในโรงงาน

การจัดการขยะและของเสีย : ปริมาณขยะและของเสียของบริษัท

	2565	2566	2567
ปริมาณขยะและของเสียรวม (กิโลกรัม)	1,983,265.00	1,320,776.56	2,243,713.19
ปริมาณขยะและของเสียไม่อันตรายรวม (กิโลกรัม)	1,952,975.00	1,273,642.88	2,208,109.39
ปริมาณขยะและของเสียอันตรายรวม (กิโลกรัม)	30,290.00	47,133.68	35,603.80

การจัดการขยะและของเสีย : ปริมาณขยะและของเสียที่นำไปใช้ซ้ำ (Reuse) / รีไซเคิล (Recycle) ของบริษัท

	2565	2566	2567
ปริมาณขยะและของเสียที่นำไปใช้ซ้ำ (Reuse) / รีไซเคิล (Recycle) รวม (กิโลกรัม)	N/A	12,138.28	57,863.49



	2565	2566	2567
ปริมาณขยะและของเสียไม่อันตรายที่นำไปใช้ซ้ำ (Reuse) / รีไซเคิล (Recycle) (กิโลกรัม)	N/A	12,138.28	57,863.49

## ข้อมูลเกี่ยวกับการจัดการก๊าซเรือนกระจก

### แผนการจัดการก๊าซเรือนกระจก

แผนการจัดการก๊าซเรือนกระจกของบริษัท : มี

#### การเปลี่ยนแปลงสภาพภูมิอากาศ (GRI 305)

##### ความมุ่งมั่นและเป้าหมาย

ปัจจุบันสภาพภูมิอากาศมีความเปลี่ยนแปลงตลอดเวลาและจะมีการเปลี่ยนแปลงที่รุนแรงมากขึ้น การเปลี่ยนแปลงสภาพภูมิอากาศดังกล่าวส่งผลกระทบต่อสิ่งมีชีวิตที่อยู่บนโลกนี้อย่างต่อเนื่อง การเปลี่ยนแปลงดังกล่าวที่เกิดขึ้นส่วนมากรวมมาจากฝีมือมนุษย์ หากทุกคนบนโลกนี้ไม่ช่วยกันรักษาและคงไว้ซึ่งสภาพแวดล้อมที่ดีการดำรงชีวิตของเรา ก็จะยากมากขึ้นตามมา บริษัทฯ ในฐานะผู้ดำเนินธุรกิจที่มีผลกระทบต่อสภาพแวดล้อมโดยรวมทั้งทางตรงและทางอ้อมตระหนักถึงความสำคัญกับการเปลี่ยนแปลงของสภาพอากาศและสภาพแวดล้อมที่เกิดขึ้นในปัจจุบัน เพื่อให้การบริหารจัดการปัจจัยที่ส่งผลกระทบต่อสิ่งแวดล้อมเป็นไปอย่างมีประสิทธิภาพ บริษัทฯ จึงมีการจัดทำการประเมินปริมาณคาร์บอนฟุตพริ้นท์ของผลิตภัณฑ์ (CFP) ที่สำคัญของบริษัทฯ รวมถึงประเมินปริมาณการปล่อยคาร์บอนฟุตพริ้นท์องค์กร (CFO) อย่างสม่ำเสมอเป็นประจำทุกปี เพื่อติดตามผลและนำมาวิเคราะห์กิจกรรมต่างๆ ที่มีผลกระทบต่อสภาพแวดล้อมโดยรวม และกำหนดนโยบายและมาตรการ ลดการปล่อยก๊าซเรือนกระจก เพื่อเป็นหนึ่งในสำคัญในการช่วยลดผลกระทบต่อสภาพการเปลี่ยนแปลงของสภาพภูมิอากาศและสภาพแวดล้อมของโลกต่อไป

#### แผนการจัดการก๊าซเรือนกระจก

บริษัท ซีพีแอล กรุ๊ป จำกัด (มหาชน) ให้ความสำคัญเกี่ยวกับกิจกรรมในการดำเนินการขององค์กร ที่ส่งผลกระทบต่อทั้งทางตรงและทางอ้อมกับการใช้ทรัพยากรธรรมชาติที่ก่อให้เกิดการปล่อยก๊าซเรือนกระจกสู่ชั้นบรรยากาศ จึงมีแนวทางการดำเนินงานเพื่อช่วยลดการปล่อยก๊าซเรือนกระจกได้อย่างมีประสิทธิภาพ บริษัทฯ ได้มีการประเมินปริมาณคาร์บอนฟุตพริ้นท์ขององค์กร (Carbon Footprint of Organization : CFO) และคาร์บอนฟุตพริ้นท์ผลิตภัณฑ์ (Carbon Footprint of Product : CFP) หรือปริมาณการปล่อยก๊าซเรือนกระจกออกมจากกิจกรรมต่าง ๆ ขององค์กร เช่น การเผาไหม้ของเชื้อเพลิง การใช้ไฟฟ้า การจัดการของเสีย และการขนส่ง ในรูปแบบต้นคาร์บอนไดออกไซด์เทียบเท่า บริษัทฯ ได้มีนโยบายการจัดการผลกระทบด้านสิ่งแวดล้อมและลดการปล่อยก๊าซเรือนกระจก เพื่อลดผลกระทบต่อสภาพภูมิอากาศ ทั้งนี้บริษัทฯ ได้จัดทำโครงการเพื่อส่งเสริมการลดการใช้พลังงาน การประเมินการปล่อยและการลดก๊าซคาร์บอนไดออกไซด์ โดยบริษัทฯ ได้จัดตั้งหน่วยงานกำกับดูแลเพื่อเป็นตัวแทนในการจัดทำโครงการ

ลิงก์แผนการจัดการก๊าซเรือนกระจกของบริษัท : <https://www.cpl.co.th/th/>

### การปฏิบัติตามหลักการและมาตรฐานด้านการจัดการก๊าซเรือนกระจกหรือการเปลี่ยนแปลงสภาพภูมิอากาศ

หลักการและมาตรฐานด้านการจัดการก๊าซเรือนกระจก : องค์กรบริหารจัดการก๊าซเรือนกระจก (อบก.)  
หรือการเปลี่ยนแปลงสภาพภูมิอากาศ

### การตั้งเป้าหมายการปล่อยก๊าซเรือนกระจก

บริษัทมีการตั้งเป้าหมายการจัดการก๊าซเรือนกระจก : มี

การตั้งเป้าหมายที่บริษัทมี : การตั้งเป้าหมายความเป็นกลางทางคาร์บอน (Carbon Neutrality)

### การตั้งเป้าหมายความเป็นกลางทางคาร์บอน (Carbon Neutrality)

#### รายละเอียดการตั้งเป้าหมายความเป็นกลางทางคาร์บอน (Carbon Neutrality)

ขอบเขตการปล่อยก๊าซเรือนกระจก	ปีฐาน	ปีเป้าหมาย	การรับรอง
ขอบเขตที่ 3	2565 : ปล่อยก๊าซเรือนกระจก 191,436.00 tCO <sub>2</sub> e	2571 : ลด 5%	• องค์กรบริหารจัดการก๊าซเรือนกระจก (อบก.)

## ผลการดำเนินงานและผลลัพธ์ด้านการจัดการก๊าซเรือนกระจก

ผลการดำเนินงานและผลลัพธ์ด้านการจัดการจัดการก๊าซเรือนกระจก : มี

### ผลการดำเนินงาน

บริษัทให้ความสำคัญเกี่ยวกับกิจกรรมในการดำเนินการขององค์กร ที่ส่งผลกระทบต่อทั้งทางตรงและทางอ้อมกับการใช้ทรัพยากรธรรมชาติที่ก่อให้เกิดการปล่อยก๊าซเรือนกระจกสู่ชั้นบรรยากาศ จึงมีแนวทางการดำเนินงานเพื่อช่วยลดการปล่อยก๊าซเรือนกระจกได้อย่างมีประสิทธิภาพ บริษัทได้มีการประเมินปริมาณคาร์บอนฟุตพริ้นท์ขององค์กร (Carbon Footprint of Organization : CFO) และคาร์บอนฟุตพริ้นท์ผลิตภัณฑ์ (Carbon Footprint of Product : CFP) หรือปริมาณการปล่อยก๊าซเรือนกระจกออกจากกิจกรรมต่าง ๆ ขององค์กร เช่น การเผาไหม้ของเชื้อเพลิง การใช้ไฟฟ้า การจัดการของเสีย และการขนส่ง ในรูปแบบต้นคาร์บอนไดออกไซด์เทียบเท่า บริษัทได้มีนโยบายการจัดการผลกระทบด้านสิ่งแวดล้อมและลดการปล่อยก๊าซเรือนกระจก เพื่อลดผลกระทบต่อสิ่งแวดล้อมสภาพภูมิอากาศ ทั้งนี้บริษัทได้จัดทำโครงการเพื่อส่งเสริมการลดการใช้พลังงาน การประเมินการปล่อยและการลดคาร์บอนไดออกไซด์ โดยบริษัทได้จัดตั้งหน่วยงานกำกับดูแลเพื่อเป็นตัวแทนในการจัดทำโครงการ

บริษัทให้ความสำคัญกับการจัดการเพื่อลดปัญหาทางก๊าซเรือนกระจกโดยพบว่ากิจกรรมของธุรกิจที่มีปริมาณการปล่อยก๊าซเรือนกระจกมากที่สุด คือ การปริมาณการใช้ไฟฟ้าจากเครื่องจักรสำหรับการผลิตสินค้า บริษัทได้จัดให้มีโครงการที่สำคัญเพื่อเป็นการปลูกฝังและสร้างจิตสำนึกที่ดีให้กับพนักงานในบริษัท ๆ และทำต่อเนื่องเป็นประจำทุกปี คือ โครงการอนุรักษ์พลังงาน และบริษัทจัดให้มีการตรวจประเมินการปล่อยก๊าซเรือนกระจก ระดับ องค์กร (CFO) ของทั้ง 2 กลุ่มธุรกิจ ดังนี้

### กลุ่มธุรกิจรองเท้านิรภัยและอุปกรณ์นิรภัยส่วนบุคคล (BU 2)

เริ่มทำการประเมิน CFO เป็นปีแรก โดยมีปริมาณการปล่อยก๊าซเรือนกระจกทางตรง 140 ตันคาร์บอนไดออกไซด์เทียบเท่า และปริมาณการปล่อยก๊าซเรือนกระจกทางอ้อม 1,019 ตันคาร์บอนไดออกไซด์เทียบเท่า รวม 1,159 ตัน ทวนสอบ โดย บริษัท เอสจีเอส (ประเทศไทย) จำกัด และได้รับการรับรอง ผลการคาร์บอน จากองค์การบริหารจัดการก๊าซเรือนกระจก (องค์การมหาชน) (TGO)

### กลุ่มธุรกิจหนังวัวพอกสำเร็จรูปและหนังวัวพอกตกแต่งสำเร็จรูป (BU 1)

บริษัทได้จัดทำและขึ้นทะเบียนคาร์บอนฟุตพริ้นท์ผลิตภัณฑ์ (CFP) ทั้งหมด 10 ผลิตภัณฑ์ และสำหรับการประเมินคาร์บอนฟุตพริ้นท์ขององค์กร (CFO) อยู่ระหว่างการประเมินผล ซึ่งจะประกาศผลในช่วงเดือนพฤษภาคม 2568

### การจัดการเพื่อลดปัญหาทางก๊าซเรือนกระจก : ปริมาณการปล่อยก๊าซเรือนกระจกขององค์กร

	2565	2566	2567
ปริมาณการปล่อยก๊าซเรือนกระจกรวม (ต้นคาร์บอนไดออกไซด์เทียบเท่า)	186,343.00	200,552.00	N/A
การปล่อยก๊าซเรือนกระจก - ขอบเขตที่ 1 (ต้นคาร์บอนไดออกไซด์เทียบเท่า)	3,915.00	4,469.00	N/A
การปล่อยก๊าซเรือนกระจก - ขอบเขตที่ 2 (ต้นคาร์บอนไดออกไซด์เทียบเท่า)	3,676.00	4,647.00	N/A
การปล่อยก๊าซเรือนกระจก - ขอบเขตที่ 3 (ต้นคาร์บอนไดออกไซด์เทียบเท่า)	178,752.00	191,436.00	N/A

### การจัดการเพื่อลดปัญหาทางก๊าซเรือนกระจก :

#### การทวนสอบปริมาณการปล่อยก๊าซเรือนกระจกของบริษัทในรอบปีที่ผ่านมา

การทวนสอบปริมาณการปล่อยก๊าซเรือนกระจกของบริษัท : มี

รายชื่อหน่วยงานผู้ทวนสอบข้อมูลปริมาณการปล่อยก๊าซเรือนกระจก : บริษัท เอสจีเอส (ประเทศไทย) จำกัด

## ข้อมูลเกี่ยวกับการจัดการสิ่งแวดล้อมด้านอื่น ๆ

### แผนงาน ผลการดำเนินงาน ผลลัพธ์เกี่ยวกับการจัดการด้านสิ่งแวดล้อมอื่น ๆ

#### การจัดหาวัตถุดิบ (Raw Material Sourcing)

##### ความมุ่งมั่นและเป้าหมาย

บริษัทมีความมุ่งมั่นที่จะดำเนินธุรกิจให้มีความยั่งยืนบนพื้นฐานความรับผิดชอบต่อสังคมและสิ่งแวดล้อม จึงได้นำมาตรฐานสากลมาเป็นกรอบแนวทาง

การดำเนินงาน เช่น มาตรฐานการจัดการด้านสิ่งแวดล้อม ISO 14001, มาตรฐานอุตสาหกรรมสีเขียว เพื่อกำหนดเป็นนโยบายจัดซื้ออย่างยั่งยืน โดยเริ่มจากโครงการ จัดซื้อเคมีภัณฑ์จากผู้ผลิตและจำหน่ายสินค้าที่ได้รับการรับรองมาตรฐานด้านสิ่งแวดล้อม มาใช้ร่วมกับการบริหารจัดการภายในบริษัทเพื่อให้ได้สินค้าที่มีคุณภาพ ปลอดภัย และเป็นมิตรต่อสิ่งแวดล้อม

#### เป้าหมายการดำเนินงาน

จัดหาเคมีภัณฑ์กับผู้ผลิตและผู้จำหน่ายที่ได้รับการรับรองมาตรฐานการจัดการด้านสิ่งแวดล้อม ครบ 100% ภายในปี 2568

#### แผนการดำเนินงาน

1. บริษัทคัดเลือกและพิจารณาผู้ค้าที่ได้รับการรับรองมาตรฐานต่างๆ ที่เกี่ยวข้องกับ มาตรฐานการจัดการด้านสิ่งแวดล้อม อย่างน้อย เช่น มาตรฐานการจัดการด้านสิ่งแวดล้อม ISO 14001, มาตรฐานบริหารงานคุณภาพระดับสากลที่เกี่ยวข้องกับการจัดการคุณภาพในองค์กร ISO 9001, มาตรฐาน ZDHC MRSL (The ZDHC Manufacturing Restricted Substances List, มาตรฐานการประเมิน LWG (Leather Working Group) เป็นต้น ทางบริษัทจะตรวจสอบผู้ค้าที่ได้รับมาตรฐานต่าง ๆ ควบคู่กับหลักฐานหรือส่งเอกสารที่ส่งมายังบริษัท เพื่อทบทวนมาตรฐานต่างๆของผู้ค้า อย่างน้อยปีละ 2 ครั้ง
2. การสรรหาผู้ค้าที่มีศักยภาพ โดยผู้ค้ารายใหม่ของบริษัทต้องผ่านการคัดกรองประเด็นด้านความยั่งยืน คัดเลือกผู้ค้าที่ดำเนินธุรกิจอย่างมีความรับผิดชอบต่อสิ่งแวดล้อมและสังคมและมีศักยภาพในการบริหารจัดการห่วงโซ่อุปทานอย่างมีประสิทธิภาพ พร้อมทั้งเพิ่มประเด็นด้านความยั่งยืนเป็นปัจจัยในการพิจารณาสรรหา คัดเลือก และกำหนดคุณสมบัติผู้ค้า ควบคู่กับปัจจัยด้านคุณภาพและการส่งมอบ ขณะเดียวกันต้องสื่อสารไปยังกลุ่มผู้ค้ารายเก่า ให้รับทราบนโยบายดังกล่าวด้วยเช่นกัน พร้อมทั้งร่วมลงนามปฏิบัติตามจรรยาบรรณผู้ค้าของธุรกิจ
3. การประเมินความเสี่ยงผู้ค้า ควรกำหนดเกณฑ์ในการประเมินความเสี่ยงของผู้ค้า ทั้งความเสี่ยงด้านเศรษฐกิจ สิ่งแวดล้อม และสังคม ความเสี่ยงจากการส่งมอบสินค้า/ บริการไม่ทันตามกำหนด เป็นต้น เมื่อได้กลุ่มผู้ค้าที่มีระดับความเสี่ยงสูงและสูงมาก จะต้องมีมาตรการในการดำเนินการตรวจสอบประเมินผู้ค้าด้านสิ่งแวดล้อม สังคม และบรรษัทภิบาล (ESG Audit) เพื่อให้มั่นใจว่าประเด็นความเสี่ยงต่างๆได้รับการบริหารจัดการอย่างเหมาะสม และเพื่อพัฒนาศักยภาพผู้ค้าของบริษัท
4. การประเมินผลด้านความยั่งยืนของผู้ค้า ติดตามผลการดำเนินการด้านความยั่งยืนของผู้ค้าอย่างสม่ำเสมอ เพื่อให้มั่นใจว่าผู้ค้าได้ปฏิบัติตามนโยบายและแนวปฏิบัติสำหรับผู้ค้าธุรกิจ
5. การรักษาความสัมพันธ์ระยะยาวกับผู้ค้า สร้างความผูกพันและความสัมพันธ์ที่ดีในระยะยาว กับผู้ค้าผ่านการแลกเปลี่ยนองค์ความรู้ซึ่งกันและกัน และการจัดการประชุมผู้ค้าเพื่อแลกเปลี่ยนความคิดเห็น

#### ผลการดำเนินงาน

##### ธุรกิจหนังวัวพอกสำเร็จรูปและหนังวัวพอกตบแต่งสำเร็จรูป (Leather Manufacturing) (BU 1)

ประเภท จำนวนผู้ค้าทั้งหมด จำนวนที่ได้รับการรับรอง ร้อยละที่ได้รับการรับรอง มาตรฐานที่ได้รับการรับรอง

เคมีภัณฑ์	21	19	90.48	ISO
หนังดิบและ	8	8	100.00	LWG

หนังวัวพอกสำเร็จรูป

##### ธุรกิจผู้ผลิตและจำหน่ายรองเท้านิรภัยและอุปกรณ์นิรภัยส่วนบุคคล (Safety Products) (BU 2)

ประเภท จำนวนผู้ค้าทั้งหมด จำนวนที่ได้รับการรับรอง ร้อยละที่ได้รับการรับรอง มาตรฐานที่ได้รับการรับรอง

หนังวัวพอก	6	5	88.33	LWG
ตบแต่งสำเร็จรูป				
Toe cap/	4	4	100.00	ISO
แผ่นป้องกันการแทงทะลุ				
พื้นรองเท้า	2	1	50.00	ISO, DIN, ASTM
ผ้า Nonwoven	5	4	80.00	ISO, ASTM
เคมีภัณฑ์	9	8	88.89	ISO, ASTM
กาว	5	4	80.00	ROHS
บรรจุภัณฑ์	3	2	66.67	ISO
เม็ดพลาสติก (PVC)	3	3	100.00	ASTM

รวมจำนวนผู้ค้าที่ได้รับการรับรองจำนวน 58 ราย คิดเป็น 87.88

อีกทั้งบริษัทได้ใช้บรรจุภัณฑ์ที่มีความเป็นมิตรต่อสิ่งแวดล้อม การบรรจุผลิตภัณฑ์ของบริษัท คือ กล่องรองเท้า นิรภัยและกล่องหมวกนิรภัยที่มีวัสดุรีไซเคิล คิดเป็น 96% และเป็นบรรจุภัณฑ์ที่ย่อยสลายได้ 100% รวมถึงจัดทำนโยบายและแนวปฏิบัติด้านคุณภาพของผลิตภัณฑ์ ตามระบบคุณภาพมาตรฐาน ISO 9000 : 2015 เพื่อระบุข้อกำหนดสำหรับระบบบริหารคุณภาพ และแสดงถึงความสามารถในการส่งมอบสินค้าและบริการที่ตรงกับข้อกำหนดของลูกค้า กฎหมาย และข้อกำหนดที่เกี่ยวข้อง เพื่อให้มีประสิทธิภาพ และการติดตามวัดประสิทธิภาพ และในปีที่ผ่านมาไม่มีเหตุการณ์ร้องเรียนเกี่ยวกับคุณภาพของผลิตภัณฑ์

ข้อมูลเหตุการณ์ที่เกี่ยวกับละเมิดกฎหมายหรือสร้างผลกระทบทางลบต่อสิ่งแวดล้อม

จำนวนกรณีและเหตุการณ์ที่ละเมิดกฎหมายหรือสร้างผลกระทบทางลบต่อสิ่งแวดล้อม

	2565	2566	2567
จำนวนกรณีหรือเหตุการณ์ที่ละเมิดกฎหมายหรือสร้างผลกระทบทางลบต่อสิ่งแวดล้อมอย่างมีนัยสำคัญ (กรณี)	0	0	0